

РАССМОТРЕН

на Общем собрании работников

МАДОУ «Д/с № 16»

Протокол от 01 апреля 2024г. № 2

Отчет о результатах самообследования

Муниципального автономного дошкольного образовательного учреждения

муниципального образования «город Бугуруслан»

«Детский сад комбинированного вида № 16»

за 2023 год

г.Бугуруслан, 2024

Общие сведения об образовательной организации

Наименование образовательной организации	Муниципальное автономное дошкольное образовательное учреждение муниципального образования «город Бугуруслан» Детский сад комбинированного вида № 16» (МАДОУ «Д/с № 16)
Руководитель	Гладенькова Светлана Викторовна
Юридический адрес организации	461630, Оренбургская обл., г.Бугуруслан, ул.Некрасова, 22 «а»
Фактический адрес организации	461630, Оренбургская обл., г.Бугуруслан, ул.Некрасова, 22 «а» (основной корпус) 461630, Оренбургская обл., г.Бугуруслан, пер.Энтузиастов, д.4 (первый корпус)
Телефон, факс	8 (35352) 3 61 92 (основной корпус) 8 (35352) 6 61 36 (первый корпус)
Адрес электронной почты	raduga.16@mail.ru

Цель деятельности МАДОУ «Д/с № 16»—осуществление образовательной деятельности по реализации образовательных программ дошкольного образования. Предметом деятельности МАДОУ «Д/с № 16» является формирование общей культуры, развитие физических, интеллектуальных, нравственных, эстетических и личностных качеств, формирование предпосылок учебной деятельности, сохранение и укрепление здоровья воспитанников.

Режим работы Детского сада: рабочая неделя — пятидневная, с понедельника по пятницу.

Длительность работы основного корпуса – 9 групп с 10,5 – часовым пребыванием детей (с 08.00ч. до 18.30ч.), 2 группы с 12 - часовым пребыванием детей (с 07.30ч. до 19.30ч.). Ежедневный график работы: с 07.30ч. до 19.30ч.

Длительность работы первого – 2 группы с корпуса с 10,5 – часовым пребыванием детей (с 08.00ч. до 18.30ч.), 2 группы с 12 - часовым

пребыванием детей (с 07.45ч. до 18.15ч.). Ежедневный график работы: с 07.45ч. до 18.15ч.

Аналитическая часть

1.1. Оценка образовательной деятельности

При проведении самообследования МАДОУ «Д/с № 16» за 2022 год были поставлены задачи на 2023 год:

1. Изучение ФОП ДО и ее внедрение с 01.09.2023 г.
2. Функционирование инновационной площадки «МИР ГОЛОВОЛОМОК» (обмен опытом с другими регионами).
3. Реализация проекта «Лаборатория интеллектуального творчества» в рамках инновационной площадки или получения гранта.
4. Внедрение в дополнительное образование технического и туристско - краеведческого направления.
5. Проведение качественного капитального ремонта кровли, оконных блоков.
6. Обустройство парковок с ул. Некрасова, ул. Коммунальной.

Задача по изучению ФОП ДО и ее внедрение выполнена в полном объеме. Все педагоги просмотрели вебинар «Разработка и утверждение в ДОО образовательной программы дошкольного образования на основе ФОП ДО: особенности образовательной деятельности разных видов и культурных практик», прошли обучение по программам повышения квалификации по изучению новых федеральным программам. Изучению данной темы были посвящены педагогические часы. При выполнении задач под номером 2 и 3 была проделана большая работа. Проект «Лаборатория интеллектуального творчества» был представлен для получения гранта, но не получил достаточное количества баллов. Критерии были изучены коллективом и намечена дальнейшая работа над проектом. Все мероприятия, намеченные в проекте были реализованы в 2023 году. Научный руководитель инновационной площадки «МИР ГОЛОВОЛОМОК» И.И.Казунина оценила

работу коллектива на высоком уровне. Задача по внедрению в дополнительное образование технического и туристско-краеведческого направления выполнена частично. В группе компенсирующей направленности реализуется программа технической направленности «Юные инженеры». А туристско-краеведческое направление не реализовано, в связи с низкой заинтересованностью родителей и недостаточным оснащением. Задача по проведению капитального ремонта кровли и замены оконных блоков выполнена в полном объеме. Задача по благоустройству парковок с ул. Некрасова и ул. Коммунальной исполнена на 50%. Парковка с ул. Некрасова приведена в соответствие для безопасной высадки воспитанников.

Образовательная деятельность в МАДОУ «Д/с № 16» организована в соответствии с Федеральным законом от 29.12.2012 № 273-ФЗ «Об образовании в Российской Федерации», ФГОС дошкольного образования. С 01.01.2021 года Детский сад функционирует в соответствии с требованиями СП 2.4.3648-20 «Санитарно-эпидемиологические требования к организациям воспитания и обучения, отдыха и оздоровления детей и молодежи», а с 01.03.2021 — дополнительно с требованиями СанПиН 1.2.3685-21 «Гигиенические нормативы и требования к обеспечению безопасности и (или) безвредности для человека факторов среды обитания». Образовательная деятельность ведется на основании образовательной программы МАДОУ «Д/с № 16», адаптированной образовательной программы для детей с тяжелыми нарушениями речи МАДОУ «Д/с № 16», адаптированной образовательной программы для детей с задержкой психического развития МАДОУ «Д/с № 16», программами для детей – инвалидов, разработанные на основе ИПРА МАДОУ «Д/с № 16». Все программы составлены в соответствии с ФГОС ДО, с учетом ФОП ДО. ФАОП ДО.

Образовательные программы МАДОУ «Д/с № 16»

№ п/п	Наименование программы	Реквизиты	Количество обучающихся	
			2023	2022
1.	Образовательная программа МАДОУ «Д/с № 16»	Приказ от 01.09.2022 № 98	206 (159 – осн.к. + 47 1 к.)	178
2.	Адаптированная образовательная программа для детей с ТНР МАДОУ «Д/с № 16»	Приказ от 01.09.2022 № 98	52	59
3.	Адаптированная образовательная программа для детей с ЗПР МАДОУ «Д/с № 16»	Приказ от 01.09.2022 № 98	6	5
4.	Адаптированная образовательная программа для детей-инвалидов, разработанные на основе ИПРА	Приказ от 01.09.2022 № 98	6	9
Итого:			270	251

Анализируя сохранность контингента по сравнению с 2022 годом, мы видим, что количество обучающихся в основном корпусе сократилось по образовательной программе МАДОУ «Д/с № 16» на 19 человек; по АОП МАДОУ «Д/с № 16» на 7 человек.

Структура образовательной программы МАДОУ «Д/с № 16»

<i>Цель программы:</i> проектирование социальных ситуаций развития ребенка и развивающей предметно - пространственной среды, обеспечивающих позитивную социализацию, мотивацию и поддержку индивидуальности детей через общение, игру, познавательно - исследовательскую деятельность и другие формы активности	
Обязательная часть программы	Вариативная часть
социально - коммуникативное развитие познавательное развитие речевое развитие художественно-эстетическое развитие физическое развитие	«Фанкластик: весь мир в твоих руках» (основной корпус) «Наш край родной» (первый корпус)

**Структура адаптированной образовательной программы
МАДОУ «Д/с № 16»**

Цель программы: создание условий для полноценного воспитания и образования детей с тяжелыми нарушениями речи	
Обязательная часть программы	Вариативная часть
социально - коммуникативное развитие познавательное развитие речевое развитие художественно-эстетическое развитие физическое развитие	«От Фребеля до робота» (для детей с ТНР) «Пешеходом быть наука» (для детей с ЗПР)

Адаптированная образовательная программа дошкольного образования для детей с тяжелыми нарушениями речи, разработана организацией самостоятельно и реализуется в группах компенсирующей направленности для детей 4-5 лет, 5-6 лет и 6-7 лет. Программа разработана для детей с первым, вторым, третьим, четвертым уровнями речевого развития при общем недоразвитии речи.

Адаптированная образовательная программа дошкольного образования для детей с задержкой психического развития, разработана организацией самостоятельно и реализуется в группе компенсирующей направленности для детей с 5 лет и до окончания образовательных отношений.

В МАДОУ «Д/с № 16» осуществляется образовательная деятельность с детьми-инвалидами по адаптированным образовательным программам, разработанным в соответствии с индивидуальными программами реабилитации инвалидов (в 2023 году количество детей-инвалидов составило 6 человек, в 2022 году – 9 чел.). Индивидуальная программа реабилитации инвалида выдается федеральными государственными учреждениями медико – социальной экспертизы и определяет степени ограничения инвалида.

Реорганизация

В ноябре 2023 года в МАДОУ «Д/с № 16» завершена процедура реорганизации (Постановление администрации муниципального образования

«город Бугуруслан» от 20.07.2023 № 664-п «О реорганизации МАДОУ «Д/с № 16» в форме присоединения к нему МБДОУ «Д/с № 12»). Таким образом, произошло увеличение количества групп на 2. В ДОО сформировано 13 групп. Из них: 8 – общеразвивающей направленности и 5 – компенсирующей направленности:

- Группа общеразвивающей направленности раннего возраста – 1
- Группа общеразвивающей направленности младшего возраста – 2
- Группа общеразвивающей направленности среднего возраста – 1
- Группа общеразвивающей направленности старшего возраста – 1
- Группа общеразвивающей направленности подготовительная к школе – 1
- Разновозрастная группа общеразвивающей направленности младшего возраста – 1
- Разновозрастная группа общеразвивающей направленности старшего возраста – 1
- Группа компенсирующей направленности среднего возраста – 1
- Группа компенсирующей направленности старшего возраста – 1
- Группа компенсирующей направленности подготовительная к школе – 2
- Группа компенсирующей направленности старшего возраста (ЗПР) – 1

Количество воспитанников в ДОО



Рисунок 2

Учет детей, проживающих на закрепленной территории первого корпуса

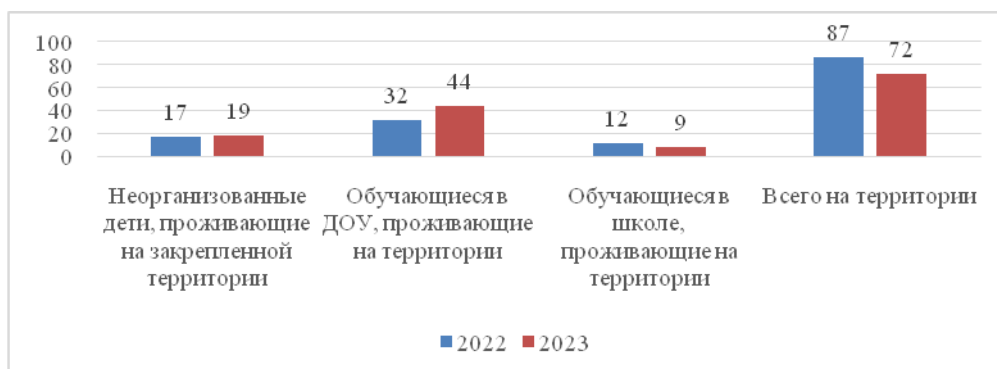


Рисунок 3

Учет детей, проживающих на закрепленной территории основного корпуса



Учет детей, проживающих на закрепленной территории ДООУ № 16



Анализируя, данные по учету детей, проживающих на территории, закрепленной за МАДОУ «Д/с №16» видно, что количество детей дошкольного возраста уменьшается.

Воспитательная работа

С 1 сентября 2021 года МАДОУ «Д/с № 16» реализует рабочую программу воспитания и календарный план воспитательной работы, которые являются частью основной образовательной программы дошкольного образования. За 2,5 года реализации программы воспитания родители выражают удовлетворенность воспитательным процессом в ДОО, что отразилось на результатах анкетирования, проведенного в декабре 2023 года. Вместе с тем, родители высказали пожелания по проведению совместных мероприятий с социальными партнерами и совместно с родителями. Предложения родителей будут рассмотрены и включены в календарный план воспитательной работы при планировании годового плана работы на 2024-2025 учебный год.

Чтобы выбрать стратегию воспитательной работы, в 2023 году проводился анализ состава семей воспитанников.

Таблица 4

Характеристика семей по составу

Состав семьи	Количество семей	Процент от общего количества семей воспитанников
Полная	194	86%
Неполная	28	14%
Многодетная	39	17%
Оформлено опекунов	1	0,4%

Таблица 5

Характеристика семей по количеству детей

Количество детей в семье	Количество семей	Процент от общего количества семей воспитанников
Один ребенок	48	21%
Два ребенка	128	57%
Три ребенка и более	41	22%

Воспитательная работа была построена с учетом индивидуальных особенностей детей, с использованием разнообразных форм и методов (беседы, консультации, анкетирование и др.), в тесной взаимосвязи воспитателей, специалистов и родителей. В первые месяцы после зачисления в ДОО детям из неполных семей уделяется большее внимание со стороны специалиста педагога-психолога.

Дополнительное образование

В 2023 году расширен спектр дополнительного образования. В рамках сетевого взаимодействия, на базе МБУДО «СЮТ» с целью формирования у детей навыков работы с деревом, которые пригодятся им в дальнейшей жизни, было организовано дополнительное образование технической направленности «Столярная мастерская». Посещали 2 группы компенсирующей направленности (воспитанники с ОВЗ), 1 группа общеразвивающей направленности. Также воспитанники подготовительной к

школе группы посещали дополнительную услугу по программе «Занимательная электроника» (конструирование из электронного конструктора). Педагоги МБУДО «СЮТ» проводили в ДОУ основного и первого корпуса дополнительные занятия «Плюшевый мишка» (английский язык), «Логомир» (программирование). Охват детей дополнительным образованием в рамках сетевого взаимодействия педагогами МБУДО «СЮТ» составляет 110 воспитанников (41%).

Бесплатное дополнительное образование осуществлялось в 7 группах ДОУ (160 детей (59%)): «Степ - аэробика», «Волшебный карандаш», «Лоскуток», «Сенсорная комната – волшебный мир здоровья». В рамках функционирования инновационной площадки федерального уровня организовано дополнительное образование «Мир головоломок» в 3-х группах (55 чел. (20%)).

Платные дополнительные услуги осуществлялись в 9 группах: «Веселые краски», «Волшебный комочек», «Ступеньки к знаниям», «Основы программирования», «Юные инженеры», «Талантливые пальчики», «Почемучки», «Волшебная мастерская», «STEAM - лаборатория». Всего охват платными дополнительными услугами составляет 199 детей (74%).

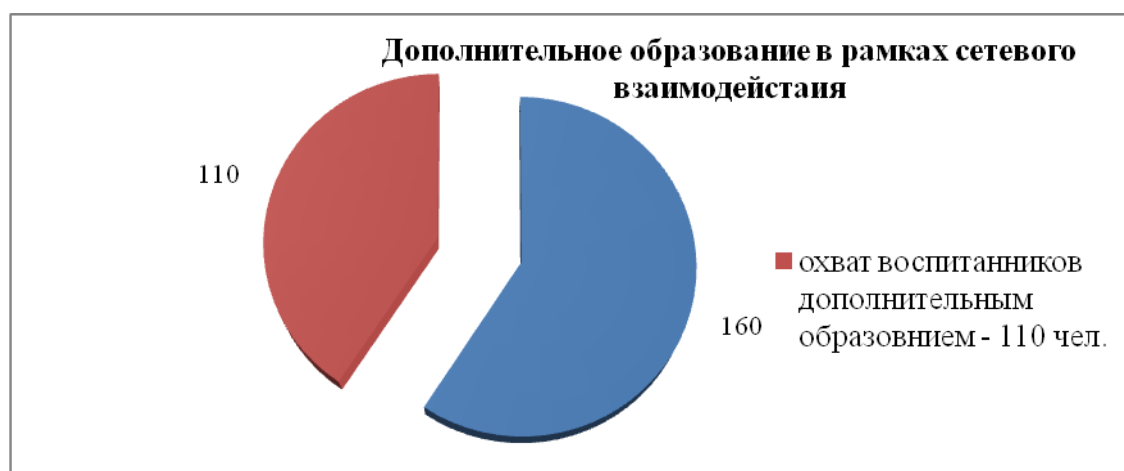
Рисунок



Рисунок 6



Рисунок 7



В МАДОУ «Д/с № 16» в 2023 году дополнительные общеразвивающие программы реализовались по направлениям: художественное, физкультурно-оздоровительное, естественно-научное, социально-гуманитарное. Источник финансирования: средства бюджета и физических лиц.

Таблица 6

Дополнительное образование

№ п/п	Наименование программы	Направленность	Год, количество воспитанников		Бюджет	За плату
			2023	2022		
1.	«Веселые краски»	Художественное	18	19		+
2.	«Волшебный комочек»	Художественное	25	31		+

3.	«Талантливые пальчики»	Художественное	18	-		+
4.	«Волшебная мастерская»	Художественное	22	-		+
5.	«Почемучки»	Естественно-научное	19	-		+
6.	«Спортивная гимнастика»	Физкультурно-оздоровительное	-	75	+	
7.	«Степ – аэробика»	Физкультурно-оздоровительное	53	-	+	
8.	«Фанкластик»	Техническое	-	50	+	
9.	«Робомышь»	Социально-гуманитарное	-	50		+
10.	«STEAM-ЛАБОРАТОРИЯ»	Социально-гуманитарное	22	14		+
11.	«Основы программирования»	Естественно-научное	5	12		+
12.	«Ступеньки к знаниям»	Социально-гуманитарное	27	80		+
13.	«Юные инженеры»	Техническое	12	-		+

Анализ родительского опроса, проведенного в мае 2023 года, показывает, что дополнительное образование в МАДОУ «Д/с № 16» реализуется активно, наблюдается увеличение количества воспитанников, посещающих дополнительное образование на платной основе в сравнении с 2022 годом. В 2024-2025 учебном году в ДОО планируется введение дополнительной программы «МИР ГОЛОВОЛОМОК» на платной основе.

Вывод: образовательная деятельность в МАДОУ «Д/с № 16» выстроена в соответствии с законодательством РФ в сфере образования, что определяет ее стабильное функционирование. Организация учебного процесса в организации осуществляется с учетом возрастных и индивидуальных особенностей воспитанников, специфики их образовательных потребностей и интересов, реализуется через занятия, совместную деятельность педагогов с детьми, самостоятельную деятельность и при проведении режимных моментов.

1.2. Оценка системы управления организации

Управление МАДОУ «Д/с № 16» осуществляется в соответствии с действующим законодательством и Уставом детского сада и строится на принципах единоначалия и коллегиальности. Коллегиальными органами управления являются: наблюдательный совет, педагогический совет, общее собрание работников. Единоличным исполнительным органом является руководитель — заведующий.

В учреждении имеются локальные нормативные акты, определяющие функции системы управления. Заседания коллегиальных органов проводятся по утвержденным планам, протоколы ведутся своевременно. На основании «Положения о ведении электронных протоколов» (*приказ от 31.08.2023 № 98*) протоколы оформляются в электронном виде.

Структура и система управления соответствуют специфике деятельности ДОО, в 2023 году изменения не вводились.

Общее собрание работников (*положение об общем собрании работников, приказ от 31.08.2023 № 98*) является высшим органом управления. В 2023 году проведено 15 заседаний, на которых рассматривались вопросы о выдвижении кандидатуры к награждению, о реорганизации МАДОУ «Д/с № 16», о внесении изменений в Устав, о рассмотрении результатов самообследования, основные направления деятельности ДОО на новый учебный год. Наряду с этим, были рассмотрены вопросы, связанные с согласованием и принятием изменений в локальные нормативные акты организации:

«Правила приема на обучение по образовательным программам дошкольного образования МАДОУ «Д/с № 16»;

«Порядок информирования Управления образованием администрации МО «город Бугуруслан» и организации взаимодействия в случае возникновения ЧС социального характера, произошедшего на территории и за ее пределами,

повлекших за собой угрозу жизни и здоровью обучающихся МАДОУ «Д/с № 16»;

«Положение о ведении электронных протоколов»;

«Положение о педагогическом совете»;

«Порядок бесплатного пользования образовательными методическими и научными услугами МАДОУ «Д/с № 16»;

«Положение о бесплатном пользовании библиотеками и информационными ресурсами, порядке доступа педагогических работников к информационно-техническим средствам обеспечения образовательной деятельности МАДОУ «Д/с № 16»;

«Правила внутреннего распорядка воспитанников МАДОУ «Д/с № 16».

Педагогический совет (*положение о педагогическом совете, приказ от 31.08.2023. № 98*) - коллегиальный орган, в компетенцию которого входят вопросы реализации образовательного процесса. В 2023 году были проведены педагогические советы: «Инновационные технологии в ДОО, как условие повышения качества образования современных детей в условиях ФГОС ДО» (март, 2023г.); «Реализация основных задач работы ДОО» (май, 2023г.); «Система образования МАДОУ «Д/с № 16» в условиях создания единого российского образовательного пространства» (август, 2023г.); «Использование инновационных технологий к организации работы по нравственно-патриотическому воспитанию дошкольников в условиях ФГОС ДО» (ноябрь, 2023г.).

Наблюдательный совет (*положение о наблюдательном совете, приказ от 15.02.2022г. № 35*) является коллегиальным органом управления Учреждения и осуществляется на основе действующего законодательства Российской Федерации. На заседании Наблюдательного совета были рассмотрены вопросы о качестве оказания муниципальных услуг в сфере образования (о результатах анкетирования), о проведении капитального ремонта, о внесении изменений в Устав, о реорганизации МАДОУ «Д/с №

16», об оказании дополнительных услуг, о результатах инвентаризации, о выполнении программы развития.

В детском саду действует **профсоюз** работников, который активно участвует в культурно-массовой работе, оказывает материальную помощь сотрудникам, ходатайствует о награждении почетными грамотами за добросовестный труд, согласовывает график отпусков. Члены профсоюза входят в состав различных комиссий: по проведению специальной оценки условий труда, внутренней экспертной группы для проведения экспертиз поставленного товара, выполненной работы и оказанной услуги, комиссии по осмотру зданий и сооружений, охране труда, по распределению выплат стимулирующего характера, по списанию материальных ценностей; единой комиссии по проведению закупок.

В организации создан **Совет родителей** (*положение о Совете родителей, приказ от 31.08.2023. № 98*). Основная цель этого органа - учет мнения родителей (законных представителей) по вопросам управления организацией, прежде всего при принятии локальных нормативных актов. На заседаниях Совета родителей рассматривались следующие вопросы: обеспечение комплексной безопасности в ДОО, о внедрении ФОР ДО, о функционировании инновационной площадки, об организации питания, о сетевом взаимодействии, о создании условий для пребывания детей в летний период.

Профессиональные знания в управленческой и педагогической сфере постоянно обновляются через повышение квалификации и самообразование педагогов (вебинары, семинары, мастер-классы, круглые столы, а также посещение других регионов и др.). В целях совершенствования управленческой культуры органов управления образованием, руководитель МАДОУ «Д/с № 16» вошла в состав муниципальной команды и приняла участие в форсайт-сессии и прошла обучение в очном формате в г.Оренбург

с 18 января по 20 января. Далее обучение проходило в дистанционном формате до 18 марта.

В 2023 году педагоги прошли повышение профессиональной компетенции по ФОП ДО:

вебинары по теме «Разработка и утверждение в ДОО образовательной программы дошкольного образования на основе ФОП ДО: особенности образовательной деятельности разных видов и культурных практик» (18 чел.); «Федеральная адаптированная образовательная программа дошкольного образования для обучающихся с ограниченными возможностями здоровья (ФАОП ДО для обучающихся с ОВЗ): содержание и реализация» (29 чел.);

курсовая подготовка «Инновационные технологии в образовательном процессе дошкольных организаций в соответствии ФОП ДО», 72 часа г. Самара (2 чел.); Внедрение Федеральной адаптированной программы дошкольного образования для обучающихся с ограниченными возможностями здоровья: требования и особенности организации образовательного процесса ООО «Центр развития компетенций Аттестатика» по дополнительной профессиональной программе г. Тула, 72ч. (4 чел.); «Компетенции воспитателей и педагогов ДО 2024: лучшие модели развития ДОО, передовые методики и практики в контексте успешной реализации ФОП ДО и ФАОП ДО» 144ч. (1 чел.); «Федеральная образовательная программа как инструмент реализации единого образовательного пространства в сфере общего образования: требования и особенности организации образовательного процесса» АНОДПО «Академия развития образования», г. Уфа (1 чел.); «Внедрение ФОП дошкольного образования», ООО Центр квалификации и переподготовки «Луч знаний», г. Красноярск 144ч. (1 чел.).

Годовой план детского сада является нормативным документом, регламентирующим организацию образовательного процесса с учетом специфики МАДОУ «Д/с № 16», учебно-методического, кадрового и

материально-технического оснащения. На основании анализа работы МАДОУ «Д/с № 16» по исполнению мероприятий, запланированных на учебный год, были поставлены следующие задачи:

1. Организация работы по здоровьесберегающей деятельности в ДОО и сотрудничества с семьями воспитанников.
2. Создание условий для познавательной, познавательно-исследовательской деятельности детей старшего дошкольного возраста путем приобщения к экологической культуре.
3. Совершенствование профессиональной компетентности педагогов в области современных технологий в образовательном процессе через систему практических мероприятий.

На основании поставленных задач был запланирован и проведен тематический контроль по темам: «Использование здоровьесберегающих технологий в ДОО» (февраль, 2023г.), «Эффективность организации инновационной деятельности в ДОО» (март 2023г.), «Система работы МАДОУ «Д/с № 16» по формированию нравственно-патриотического воспитания дошкольников» (ноябрь 2023г.).

Таблица 7

Реализация годового плана

№ п/п	Мероприятия по годовому плану	Выполнено (%)	Не выполнено (%)	Примечание
1.	Педсоветы	100%		
2.	Консультации	85%	24%	Замена на другое мероприятие
3.	Семинары	100%		
4.	Открытые просмотры	100%		
5.	Мастер-классы	100%		
6.	Открытые просмотры ОД	100%		
7.	Педагогические часы	85%	15%	Замена тематики, в связи с нововведениями в образовании
8.	Контроль и руководство	100%		

Учебно-воспитательная работа

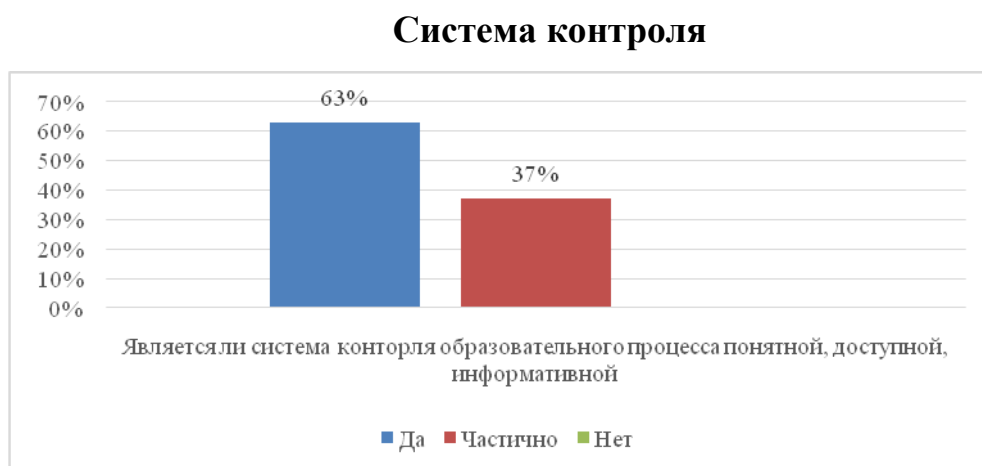
№ п/п	Мероприятия по годовому плану	Выполнено (%)	Не выполнено (%)	Примечание
1	Дни открытых дверей	2 раза в год 100%		
2	Мероприятия, проводимые в ДОУ праздники, развлечения, утренники, акции	По годовому плану 100%		
3	Взаимодействие с социальными партнерами: посещение театров	78%	22%	Занятость родителей
	Посещение выставок	56%	44%	Недостаточная осведомленность о мероприятиях
	Проведение совместных мероприятий, конкурсов	100%		
4	Всеобучи для родителей	9 мероприятий в соответствии с планом, 100%		

В сентябре была проведена комплексная проверка Управления образованием деятельности МАДОУ «Д/с № 16». По итогам даны рекомендации по устранению допущенных нарушений. Пере проверка назначена на сентябрь 2024 года.

Система контроля в ДОУ была выстроена с созданием творческих групп с привлечением педагогов и специалистов детского сада. Для того чтобы оценить результативность и эффективность действующей системы управления, а также в рамках улучшения образовательного процесса, в декабре был проведен опрос педагогов по эффективности контроля в ДОУ. В данном опросе участвовало 28 педагогов. Опрос показал, что педагоги предпочитают демократичный стиль контроля (59%), из форм контроля –

административный, коллективный, взаимоконтроль, самоконтроль (63%), хотели бы участвовать в взаимоконтроле -71% педагогов. На вопрос является ли система контроля образовательного процесса понятной, доступной и информативной -63% ответила «да».

Рисунок 8



Сетевое взаимодействие

Социально - активная деятельность нашего дошкольного учреждения предполагает постоянный поиск неординарных форм взаимодействия с социальными партнерами для того, чтобы дать возможность каждому родителю и педагогу успешно реализовать свои творческие способности. Взаимодействие ДООУ с социумом включает в себя: работу с государственными структурами и органами местного самоуправления; взаимодействие с учреждениями здравоохранения; взаимодействие с учреждениями образования, спорта, культуры; с семьями воспитанников детского сада. Взаимодействие с каждым из партнеров базируется на принципах добровольности, равноправии сторон, уважении интересов друг друга, соблюдение законов и иных нормативных актов. Анализ выявленных потенциальных возможностей и интересов детей нашего ДОО, их дифференциация по направлениям позволили спланировать и организовать совместную работу детского сада с социальными институтами города Бугуруслана. Сотрудничество с каждым учреждением строится на

договорной основе с определением конкретных задач по развитию ребенка и конкретной деятельности. Нашими социальными партнерами в воспитании и развитии детей в 2023 году были:

МБУДО «Станция юных техников»

Рядом с детским садом располагается станция юных техников, чьи педагоги дополнительного образования Н.П. Кострыкина, А. М. Кириллов, Александрова С.В. организуют с нашими воспитанниками дополнительную деятельность по изучению основ программирования, английского языка и столярного дела. Данные направления очень интересны детям и полученные навыки, приобретенные детьми, останутся актуальными на протяжении всей жизни. Также наши педагоги и воспитанники являются постоянными участниками конкурсов, организованных СЮТ, и часто становятся их победителями и призерами. 29 марта на базе МБУДО «Станция юных техников» состоялись соревнования для дошкольников в рамках III Фестиваля технического творчества и робототехники "ТехноФест-2023" Воспитанники подготовительных к школе групп «Сказка» и «Капитошка», заняли 1 место в состязании, а ребята старшей группы «Березка» получили диплом 1 и 2 степени.

МБОУ ООШ № 5

Педагоги детского сада и коллектив школы № 5 находятся в тесном взаимодействии. Доброй традицией стало приглашение дошколят в школу на акцию «Вальс победы». Этот танец является символом единства поколений, вечной памяти о подвиге советских солдат. Дошкольники присоединяясь к акции, выразили тем самым глубокую благодарность всем, кто имеет отношение к Великой Победе. Совместно с общественной организацией «Движение первых» проводятся акции «Посади дерево». Отряд ЮИД школы

№ 5 проводит с детьми развлечения по безопасности дорожного движения. В преддверии Нового года и Рождества учащиеся школы организуют для дошколят концерты и театрализованные представления. Учителя и администрация школы традиционно участвуют в родительском всеобуче «Что должен знать и уметь ребенок, поступающий в 1 класс». Педагог-психолог МАДОУ «Д/с № 16» Коберник Е.В. в сентябре посещала школу в период адаптации первоклассников и участвовала в Региональной стажировочной площадке по сопровождению молодых специалистов.

Детская библиотека филиал № 1

Сотрудники детской библиотеки филиала № 1 проводили тематические викторины с детьми, тематические встречи, посвященные юбилею детских писателей. Приняли участие в родительском всеобуче. Так в ноябре (16.11.2023г), в рамках проекта патриотического воспитания «Богатыри земли русской» в группе компенсирующей направленности «Бельчонок» прошла встреча с сотрудником библиотеки филиала № 1 Поляковой Т. М. Она провела с детьми беседу о богатырях, представила выставку книг. Дети с удовольствием участвовали в игре «Собери богатыря в поход» и приняли участие в викторине. Данный проект был представлен на конкурс.

Бугурусланский краеведческий музей

В рамках реализации Программы воспитания педагоги детского сада привлекали сотрудников музея к проведению мероприятий к тематическим датам (День Победы, снятие блокады Ленинграда и т.д.). Были организованы виртуальные экскурсии в историческое прошлое города Бугуруслана, мастер-классы по изготовлению поделок к 23 февраля, 8 марта и другим праздникам. Всем детям и воспитателям запомнилась тематическая встреча с научным сотрудником музея Беляевой Н. В., посвященная юбилею Пионерской организации. Воспитанники узнали об истории возникновения Пионерской

организации, её символике и атрибутах. Сотрудники музея приняли участие в родительском всеобуче.

РЭО ГИБДД МО МВД России «Бугурусланский»

С целью профилактики и предупреждения детского дорожно–транспортного травматизма и формирования у детей навыков осознанного безопасного поведения, сотрудники ГИБДД проводили тематические беседы, занятия с детьми, выставки рисунков и поделок, конкурсы, рейды по проверке безопасной перевозки детей в автомобилях. Результатом данного взаимодействия являются победы в городских и областных конкурсах воспитанников и педагогов детского сада.

МБУДО Детская спортивная школа «Чемпион» МО и спортивная школа «Олимп»

Педагог дополнительного образования спортивной школы Иванова И. И. реализовывала дополнительное образование «Спортивная аэробика». Проводимая физкультурно-оздоровительная работа с детьми позволила представлять наших воспитанников на городских мероприятиях по фитнесу, где они стали победителями в городском фестивале. Две воспитанницы МАДОУ «Д/с № 16» (первый корпус) из группы «Вишенки» и одна воспитанница из группы «Бельчонок» приняли участие в праздничном мероприятии, посвященном 30-и летию секции акробатики, которое проходило в спортивной школе «Олимп» 23 декабря 2023 года. Юные спортсмены вместе со своими родителями продемонстрировали свои акробатические номера.

ГАПОУ «Педколледж» г. Бугуруслана

Воспитанники нашего сада традиционно приняли участие в муниципальном этапе регионального чемпионата профессионального мастерства для

инвалидов и лиц с ограниченными возможностями здоровья «Абилимпикс» по компетенции «Изобразительное искусство» на базе Бугурусланского педагогического колледжа и стали победителями и лауреатами. В апреле 2023 года на базе МАДОУ «Д/с № 16» студентка педагогического колледжа Фомина М.Ю. проходила преддипломную практику, а в сентябре 2023 года была принята на должность воспитателя как молодой специалист.

Дом культуры им. Г.Тукая

МАДОУ «Д/с № 16» традиционно принял участие в национальном детском фестивале татарской культуры «Бугуруслан сандугачы». Воспитатель Минутдинова А.И. и воспитанники группы «Капитошка» исполнили номера художественной самодеятельности и заняли за танец – 2 место, за песню – 3 место.

Родители МАДОУ «Д/с №16»

Основными партнерами нашего детского сада являются родители наших воспитанников. Систематически в конце каждого месяца с родителями проходили всеобучи. Тематика их разнообразна, но приоритет мы отдаем духовно-нравственному воспитанию. Вот некоторые темы данных встреч «Роль родителей в патриотическом воспитании дошкольников», «Духовно-нравственное воспитание – современный тренд или константа», «Семья и детский сад: как смотреть в одном направлении», «Личный пример взрослых в воспитании культурного поведения детей». Так же для родителей были организованы Дни открытых дверей, где они знакомились с особенностями образовательного процесса в ДОО, принимали активное участие в совместных мероприятиях с детьми, таких как: поднятие флага, патриотические акции: «Тепло родного дома», «Сбор вещей для приюта «Аистенок»», «Подарки ветеранам», «Покормите птиц зимой», «Крышки

добра», «Вам, любимые», конкурсы детских рисунков, праздники, квесты «День пап», «Туристический квест по экологической тропе», «Мой папа – защитник Отечества», творческие мастерские «Город мастеров».

Практика взаимодействия детского сада с социальными партнерами показывает, что ДОО повышает свой образовательный потенциал за счет использования ресурсов других участников сетевого взаимодействия. А также формирует устойчивую систему ценностей ребенка, выступающих в качестве внутренних регуляторов его поведения, делает успешной подготовку к школьному обучению, оптимизирует взаимодействие взрослого и детей, способствует успешной социализации личности дошкольника, дает возможность реализации личностно-ориентированного подхода к воспитаннику, совершенствует профессиональную компетентность педагога. Таким образом, организация сетевого взаимодействия позволяет использовать максимум возможностей для развития интересов детей и их индивидуальных способностей, решать многие образовательные задачи, тем самым, повышать качество образовательных услуг и уровень реализации федеральных государственных образовательных стандартов дошкольного образования.

Инновационная деятельность

В 2022 году было принято управленческое решение - войти в состав инновационных площадок. С марта 2022 года МАДОУ «Д/с № 16» присвоен статус инновационной площадки федерального уровня «МИР ГОЛОВОЛОМОК смарт-тренинг для дошкольников». В рамках ее функционирования был написан проект «Лаборатория интеллектуального творчества». Целью которого является организация сетевой лаборатории для педагогов города Бугуруслана на базе инновационной площадки МАДОУ «Д/с № 16» «Мир головоломок» для повышения уровня интеллектуального развития дошкольников 4-7 лет. Мы ознакомили с нашей работой

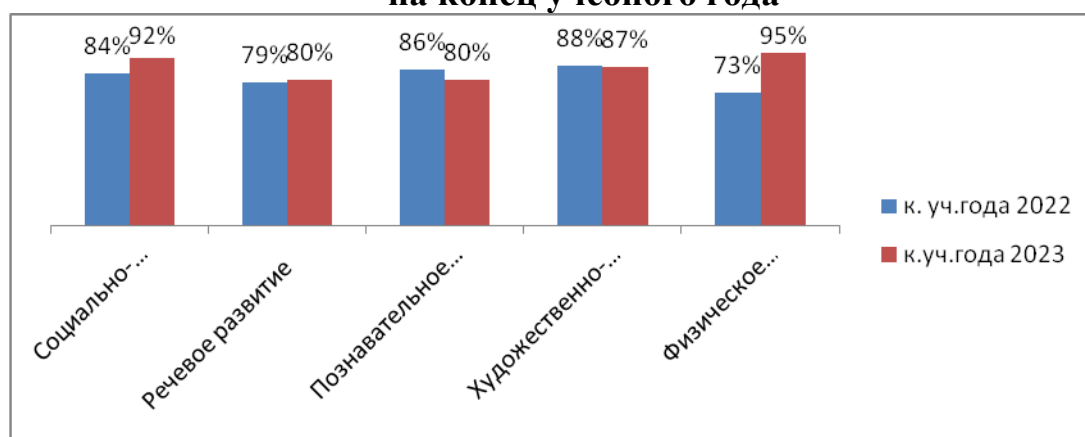
руководителей ДОО, затем педагогов города Бугуруслана. Родительская общественность активно принимает участие в инновационной деятельности (родительские собрания, семинары, мастер-классы, изготовление игр-головоломок своими руками). Игровые пособия «МИР ГОЛОВОЛОМОК», «ПУГОВИЦЫ» апробируются и используются в дополнительном образовании детского сада.

***Вывод:** по итогам 2023 года существующая система управления детского сада способствовала достижению поставленных задач и оценивается как эффективная. В следующем году изменение системы управления не планируется. Но есть трудности с которыми мы столкнулись в ходе реализации проекта «Лаборатория интеллектуального творчества» в рамках функционирования инновационной площадки. Это недостаточное количество игровых авторских наборов. Необходимо запланировать приобретение игровых наборов «МИР ГОЛОВОЛОМОК».*

1.3. Оценка содержания и качества подготовки обучающихся

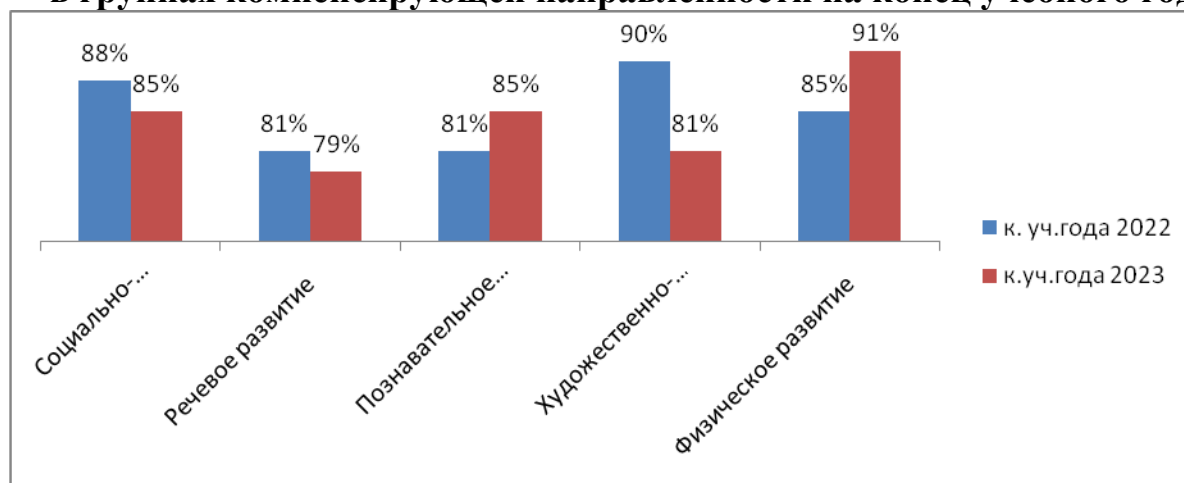
Уровень развития детей анализируется по итогам педагогической диагностики, которая проводится в соответствии с Положением о педагогической диагностике (оценке индивидуального развития детей, связанной с оценкой эффективности педагогических действий и лежащей в основе их дальнейшего планирования) МАДОУ «Д/с №16» и используется исключительно для решения следующих задач: индивидуализации образования (в том числе поддержки ребенка, построения его образовательной траектории или профессиональной коррекции особенностей его развития); оптимизации работы с группой детей. Педагогическая диагностика проводится 2 раза в год в начале учебного года первые 2 недели сентября и в конце учебного года первые две недели мая.

**Сравнительный анализ итоговой диагностики
в группах общеразвивающей направленности
на конец учебного года**



Из сравнительной диаграммы видно повышение усвоения программы по количеству воспитанников в области социально-коммуникативном и физическом развитии, незначительное понижение в познавательном и художественно – эстетическом развитии. Повышение на 1% в речевом развитии.

**Сравнительный анализ итоговой диагностики
в группах компенсирующей направленности на конец учебного года**



Данные диаграммы показывают, что в группах компенсирующей направленности идет резкое понижение уровня усвоения программы по художественно-эстетическому развитию. Это связано с тем, что не все

педагоги умеют рационально организовать процесс детской творческой деятельности и с усложнением диагнозов воспитанников, что влияет на сформированность процессов восприятия. И незначительное по социально-коммуникативному и речевому развитию. Увеличение наблюдается по познавательному и физическому развитию.

Таблица 9

Усвоение АООП МАДОУ «Д/с № 16» в группах компенсирующей направленности

Блоки	Группа Мечта средняя		Группа Бельчонок старшая		Группа Березка подготовительная		Группа Улыбка Подготовительная	
	% усвоения материала		% усвоения материала		% усвоения материала		% усвоения материала	
	начало года	конец года	начало года	конец года	начало года	конец года	начало года	конец года
Раннее психомоторное и речевое развитие, поведение и психическая сфера	66%	72%	7,2%	67%	73%	78%	53%	54%
Итог по блоку	+6		29,8		+5		+1	
Состояние неречевых психических функций	64%	84%	5,8%	58,1%	75%	80%	49%	61%
Итог по блоку	+20		12,3		+5		+12	
Состояние моторной сферы	71%	82%	4,7%	56,8%	68%	80%	61%	64%
Итог по блоку	+11		12,1		+12		+3	
Состояние произносительной стороны речи и речевых психических функций	70%	81%	6,9%	47,4%	60%	73%	47%	9%
Итог по блоку	+11		+10,5		+13		+12	

Из таблицы видно, что все дети усвоили материал. Использование современных методик и технологий развивающего обучения и нетрадиционных методов оправданы. Недостаточно высокий процент усвоения Программы в группе «Бельчонок» связан с тем, что по результатам ПМПк от 27.04.2023г. 3 чел. переведены в группу ЗПР. Также необходимо мотивировать родителей на возможность систематического посещения детьми группы компенсирующей направленности, активизировать совместную деятельность специалистов (учитель – дефектолог, учитель – логопед) и воспитатель.

Коррекционная работа строилась в группах компенсирующей направленности по адаптированным программам профессиональной коррекции речевых и психологических нарушений у дошкольников МАДОУ «Д/с № 16». Коррекционное воздействие осуществлялось на основе четко запланированной работы, направленной на развитие речевых и неречевых процессов:

- создание необходимой артикуляционной базы для постановки звуков (артикуляционная гимнастика и самомассаж, развитие речевого дыхания, коррекция звукопроизношения);
- развитие речеслухового внимания;
- развитие фонематического слуха;
- расширение пассивного и активного, предметного и глагольного словаря по всем лексическим темам;
- развитие грамматического строя речи;
- развитие фразовой и связной речи;
- развитие коммуникативных умений и навыков;
- развитие психических функций;
- развитие общей и мелкой моторики.

Вся коррекционная работа (занятия, индивидуальная работа по постановке и автоматизации звуков, развитию фонематического слуха, формированию лексико-грамматического строя речи и связной речи) проводилась в соответствии с календарно-тематическим планированием.

Вывод: анализ результатов педагогической диагностики, позволяет сделать вывод об эффективности реализации образовательной программы МАДОУ «Д/с № 16». По итогам сравнительной педагогической диагностики адаптированной образовательной программы по познавательному и физическому развитию наблюдается повышение уровня освоения программы, незначительное понижение по социально-коммуникативному и речевому развитию и резкое понижение по художественно-эстетическому развитию. Таким образом, необходимо наметить пути решения данной проблемы:

1. Педагогам пройти обучение по направлению «Организация Галереи в образовательной организации для решения задач художественно-эстетического и познавательного развития на основе интеграционного подхода».
2. Организовать дополнительное образование художественной направленности в группах компенсирующей направленности.

В целях обеспечения коррекции нарушений развития детей-инвалидов и оказания им квалифицированной помощи в освоении программы, были разработаны на каждого ребенка адаптированные образовательные программы с учетом индивидуальной программы реабилитации ребенка-инвалида.

Количество детей - инвалидов

2022 год		2023 год	
Количество детей-инвалидов в группах общеразвивающей направленности	Количество детей-инвалидов в группах компенсирующей направленности	Количество детей-инвалидов в группах общеразвивающей направленности	Количество детей-инвалидов в группах компенсирующей направленности
2	7	1	5

Образовательная деятельность для детей-инвалидов осуществлялась на индивидуальных занятиях с учителем-логопедом, учителем-дефектологом и педагогом-психологом, в совместной деятельности педагога с ребенком, другими детьми, самостоятельной деятельности и при проведении режимных моментов в разнообразных видах детской деятельности.

Анализ работы с детьми-инвалидами за 2023 учебный год показал, что дети социализируются в условиях дошкольного учреждения: нормализуется эмоциональное поведение, навыки самообслуживания, общения, развиваются игровые действия, формируется социально-бытовая ориентация.

Адаптация

В дошкольном учреждении ведется работа по адаптации вновь прибывших детей. Родителей знакомят с режимом детского сада, с правилами функционирования группы. Индивидуально проходит обсуждение с родителями (законными представителями) даты поступления в ДООУ и длительности ежедневного пребывания ребенка в детском саду в адаптационный период. Первые дни пребывания ребенка в детском саду сопровождаются педагогом-психологом, который наблюдает за его поведением и характером протекания адаптации. В целях повышения психолого-педагогической компетентности родителей (законных представителей) в развитии детей, проблеме поведения ребенка в период адаптации к дошкольному учреждению в родительских уголках размещается информация: памятки, рекомендации, проводятся индивидуальные

консультации. В 2023 году в детский сад поступило 73 воспитанника. Организация образовательного процесса МАДОУ «Д/с №16» в период адаптации воспитанников к ДОО соответствует психолого-педагогическим требованиям и носит положительный, доброжелательный характер. В период адаптации дети принимаются поэтапно, длительность пребывания каждого ребенка определяется индивидуально, в зависимости от степени его адаптации. В октябре проводился опрос родителей, который выявил особенности детей и ожидания родителей, на основе результатов проводились индивидуальные беседы, консультации относительно режимных моментов дошкольного учреждения, родительское собрание «Адаптация в раннем возрасте».

Рисунок



11

Таким образом, благодаря совместным скоординированным усилиям адаптация детей в группе раннего возраста в 2023 уч. г. прошла удовлетворительно.

Консультативный пункт

В нашем учреждении организована работа консультативного пункта, которая осуществляется согласно Положению о консультативном пункте МАДОУ «Д/с № 16» от 16.12.2020, приказу «О работе консультативного пункта в МАДОУ «Д/с № 16» от 01.09.2023 № 112, плану работы консультативного пункта для родителей детей, не посещающих ДОО. Информирование родительской общественности о работе консультативного пункта осуществляется через: сайт детского сада в разделе «Для вас

родители» (страница «Консультативный пункт» http://madou16raduga.ucoz.ru/index/konsultativnyj_punkt/0-152); информационные буклеты на стендах в групповых «Для вас родители»; родительские собрания. Родители (законные представители) обращаются за консультацией по вопросам индивидуального развития (особенности развития ребенка ОВЗ, страхи, кризисы), воспитания (стили семейного воспитания, принципов развивающего воспитания, роль родителя в воспитании в неполной семье, ребенок в момент развода), адаптация в ДОУ, кризисы в семейных отношениях между родителями, взаимоотношения со сверстниками и т.д.

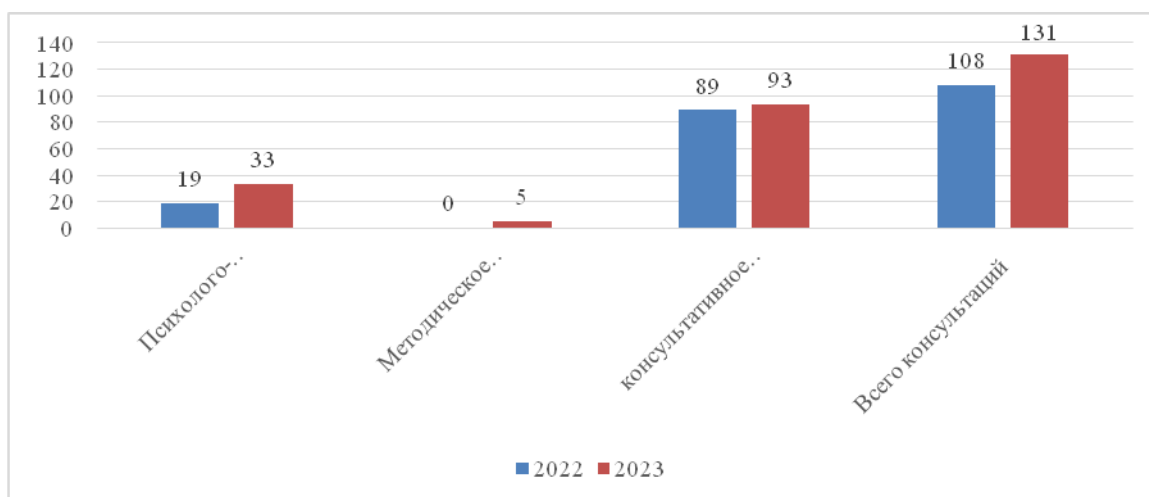
Таблица 11

Консультативная помощь

Оказание консультативной помощи	2023 год	2022 год
Всего по профилям	131	108
психолого-педагогическое направление	33	19
методическое направление	5	0
консультативное направление	93	89
Всего специалистами	131	108
педагог-психолог	17	20
учитель-логопед	114	89
учитель-дефектолог	0	0
педагогические работниками	0	0

Рисунок 12

Анализ работы консультативного пункта



**Категории родителей (законных представителей), обратившихся в
консультационный пункт**

Категории	2023	2022
Родители (законные представители) детей раннего возраста до 3 лет, не посещающих ДОУ	6	12
Родители (законные представители) детей дошкольного возраста, посещающих ДОУ	92	116
Итого:	98	128

Форма реализации услуги: индивидуальная в очном и дистанционном (по телефону) формате.

Анализ работы консультативного пункта показал увеличение консультаций в 2023 году на 21% по сравнению с 2022 годом, также следует отметить увеличилось количество консультаций по методическому направлению.

***Вывод:** оценка содержания и качества подготовки обучающихся соответствует запросам начальной школы. Продолжать совершенствовать включение инновационных форм образовательной деятельности и оптимальных форм взаимодействия с родителями (законными представителями), повышающих их мотивацию в устранении речевых нарушений ребёнка.*

На 2024 год запланировать повышение квалификации педагогов по интеллектуальному направлению для полноценного проведения дополнительного образования по программе «МИР ГОЛОВОЛОМОК».

Также необходимо расширять направления дополнительных общеразвивающих программ с учетом запроса родителей и интереса педагогов. Расширить спектр дополнительного образования с электронным конструктором «Знаток».

1.4. Оценка организации воспитательно-образовательного процесса

Образовательный процесс в ДОО осуществляется согласно

утвержденных календарных учебных графиков, учебных планов, составленных в соответствии с образовательной программой МАДОУ «Д/с № 16, адаптированными образовательными программами МАДОУ «Д/с № 16» для детей с тяжелыми нарушениями речи, адаптированных образовательных программ, разработанных в соответствии с индивидуальными программами реабилитации детей - инвалидов, дополнительных общеразвивающих программ.

Основной формой организации обучения воспитанников является занятие. На занятии идет освоение детьми определенного объема знаний, навыков и умений по пяти образовательным областям. Занятия организуются и проводятся под руководством взрослого, который определяет задачи и содержание занятия, подбирает методы и приемы, организует и направляет познавательную деятельность детей. Продолжительность занятий определена учебным планом. Соблюдается максимально допустимый объем образовательной нагрузки. При организации образовательной деятельности предусматривается введение в режим дня физминуток во время занятий, гимнастики для глаз, обеспечивается контроль за осанкой, в том числе, во время письма, рисования и использования ЭСО. Продолжительность перерывов между занятиями не менее 10 минут. Расписание занятий составляется с учетом дневной и недельной динамики умственной работоспособности обучающихся и уровнем трудности занятий.

Продолжительность занятий соответствует СанПиН 1.2.3685-21 и составляет:

- в группах с детьми от 1,5 до 3 лет — до 10 мин;
- в группах с детьми от 3 до 4 лет — до 15 мин;
- в группах с детьми от 4 до 5 лет — до 20 мин;
- в группах с детьми от 5 до 6 лет — до 25 мин;
- в группах с детьми от 6 до 7 лет — до 30 мин.

В МАДОУ «Д/с № 16» для решения образовательных задач используются как новые формы организации процесса образования (проектная деятельность, образовательная ситуация, образовательное событие, обогащенные игры детей в центрах активности, проблемно-обучающие ситуации в рамках интеграции образовательных областей и другое), так и традиционных (фронтальные, подгрупповые, индивидуальные занятия).

Режим двигательной активности детей в течение дня организуется с учетом возрастных особенностей и состояния здоровья. Суммарный объем двигательной активности для детей всех возрастов составляет не менее 1 часа в день. Продолжительность утренней гимнастики для детей до 7 лет не менее 10 минут.

Физкультурные, физкультурно-оздоровительные мероприятия, массовые спортивные мероприятия, спортивные соревнования организуются с учетом возраста, физической подготовленности и состояния здоровья детей. Возможность проведения занятий по физическому развитию на открытом воздухе, а также подвижных игр, определяется по совокупности показателей метеорологических условий (температуры, относительной влажности и скорости движения ветра). В дождливые, ветреные и морозные дни занятия по физическому развитию проводятся в зале. Отношение времени, затраченного на непосредственное выполнение физических упражнений к общему времени занятий физической культурой составляет не менее 70%

Во время летнего оздоровительного периода в детском саду проводятся занятия по физическому и музыкальному развитию.

В детском саду при реализации Программ используются следующие формы работы с воспитанниками: групповые, подгрупповые, индивидуальные, самостоятельная деятельность детей, совместная деятельность педагога с детьми. Учебный процесс осуществляется в режимных моментах и включает такие формы:

- прогулка, которая состоит из наблюдений за природой, окружающей действительностью, подвижных игр, труда в природе и на участке, самостоятельной игровой деятельности;
- сюжетно - ролевые игры, дидактические игры, игры - драматизации;
- дежурство по столовой, на занятиях;
- развлечения, праздники;
- экспериментирование;
- чтение художественной литературы;
- беседы и др.

В нашем детском саду уделяется большое внимание здоровьесберегающим технологиям, которые направлены на решение самой главной задачи дошкольного образования – сохранить, поддержать и обогатить здоровье детей. Мы используем следующие здоровьесберегающие технологии: медико-профилактические; физкультурно-оздоровительные; технологии обеспечения социально – психологического благополучия ребенка; здоровьесбережения и здоровьеобогащения педагогов дошкольного образования; валеологического просвещения родителей.

В Учреждении с детьми работают специалисты: музыкальные руководители, педагог-психолог, учителя-логопеды, учитель-дефектолог. Музыкальные руководители осуществляют реализацию целей и задач образовательной области «Художественно эстетическое развитие» во время проведения музыкальной деятельности во всех возрастных группах - 2 раза в неделю согласно расписанию занятий. Педагог-психолог работает с детьми 3-7 лет в индивидуальном режиме в свободное от занятий время и во вторую половину дня. Коррекционно - развивающая деятельность педагога - психолога не входит в расписание, а строится на основе диагностики, по запросам родителей и педагогов групп. Количество занятий и состав групп определяются по потребности. Занятия проводятся малыми подгруппами и индивидуально, и выводятся за пределы учебного плана. Подгруппы

формируются на основе анализа диагностических данных, на основе сходства проблем. Коррекционно-развивающая деятельность педагога-психолога направлена на развитие эмоционально-волевой сферы детей и совершенствование адаптационных механизмов.

Вариативная часть образовательной программы МАДОУ «Д/с № 16», формируемая участниками образовательных отношений представлена программами:

- в группах общеразвивающей направленности реализуются программы «Фанкластик: весь мир в твоих руках» (основной корпус), «Наш край родной» (первый корпус), в группах компенсирующей направленности реализуется программа «От Фребеля до робота», «Пешеходом быть наука».

Педагоги групп общеразвивающей направленности первый год апробируют программу технической направленности «Фанкластик: весь мир в твоих руках» и отмечают любознательность детей в области технической направленности. При реализации программы в части, формируемой участниками образовательных отношений «Наш край родной» педагоги прививают знания воспитанникам культурных ценностей родного края.

В 2023 году в ДОО продолжилась работа по изучению дошкольниками государственных символов страны, реализовывался календарный план воспитательной работы. В план даты связаны с патриотическим воспитанием дошкольников. При этом использовались следующие формы работы: дидактические игры, сюжетно-ролевые игры, спортивные соревнования, эстафеты, исследовательская деятельность, театрализованные представления, утренники; творческие задания и проекты, беседы, выставки, конкурсы. Были проведены мероприятия по изучению госсимволов, мероприятия, приуроченные к празднованию памятных дат страны и региона: День народного единства, День Государственного герба, День Конституции.

Совместно с родителями воспитанников были реализованы краткосрочные проекты: «Моя родина — Россия», «Мы помним, мы

гордимся!», «Календарь народной куклы», «Хоровод круглый год», «Русская изба», «Достопримечательности города Бугуруслана», «Богатыри земли русской».

***Вывод:** мероприятия, запланированные по календарному плану воспитательной работы, по изучению государственных символов и памятных дат реализованы в полном объеме. В проведении данной работы видна заинтересованность всех участников образовательного процесса. В мае 2024 года необходимо проанализировать вариативную часть ОП «Фанкластик: весь мир в твоих руках», так как она находилась на апробации.*

1.5. Оценка востребованности выпускников

В 2022-2023 учебном году в ДООУ в подготовительных группах к школе обучалось 73 ребенка: ОП ДО – 53 ребенок, АОП ДО для детей с ТНР - 16 воспитанников, АОП ДО для детей с ЗПР - 4 ребенка. В 2023 году завершили обучение по программам дошкольного образования 66 воспитанников.

Таблица 12

Распределение выпускников по образовательным программам

Программа	Количество детей
ОП ДО	53
АОП ДО для детей с ТНР	16
АОП ДО для детей с ЗПР	4
Всего	73

Количество выпускников

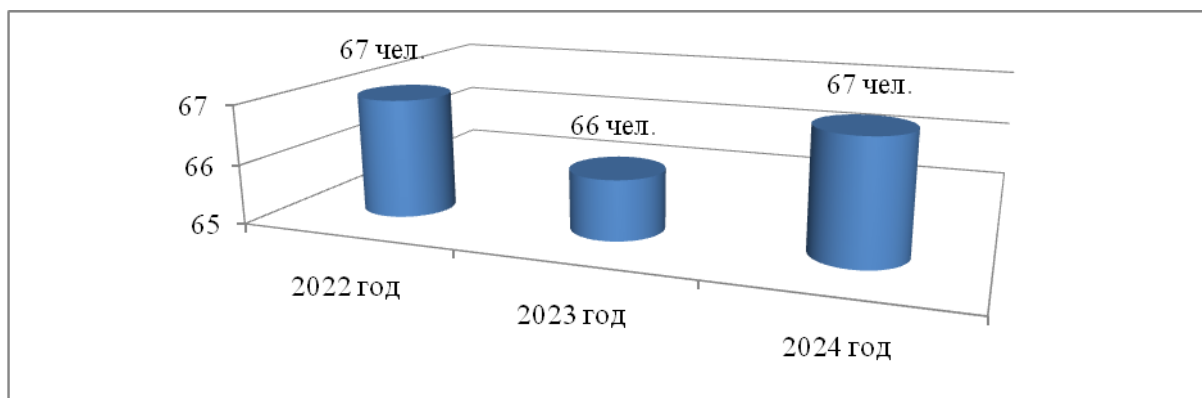


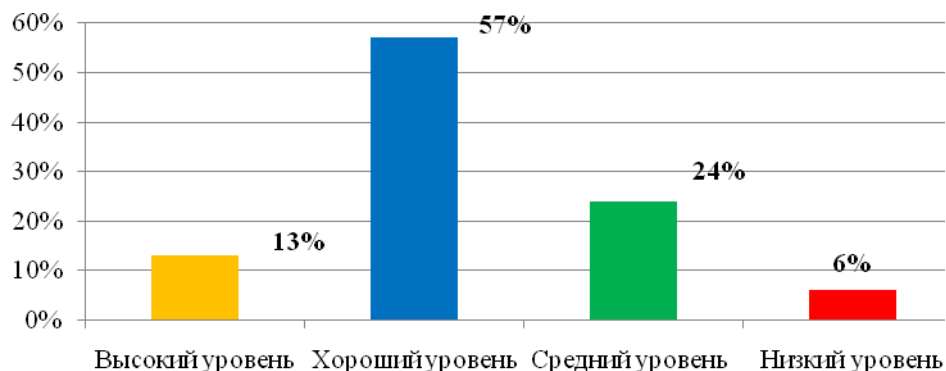
Таблица 13

Выбор образовательных учреждений по завершению дошкольного обучения

2023 год	2022 год
МБОУ СОШ № 3 - 19 чел.	МБОУ СОШ № 3 - 16 чел.
МБОУ ООШ № 5 - 42 чел.	МБОУ ООШ № 5 - 39 чел.
МБОУ СОШ № 7 - 1 чел.	МБОУ СОШ № 7 - 2 чел.
МБОУ Лицей № 1 - 2 чел.	МБОУ Лицей № 1 - 5 чел.
МАОУ «Гимназия № 1» - 1 чел.	Интернат - 2 чел.
МБОУ СОШ № 2 - 1 чел.	Домашнее обучение - 1 чел.
	Переезд - 2 чел.

Рисунок 15

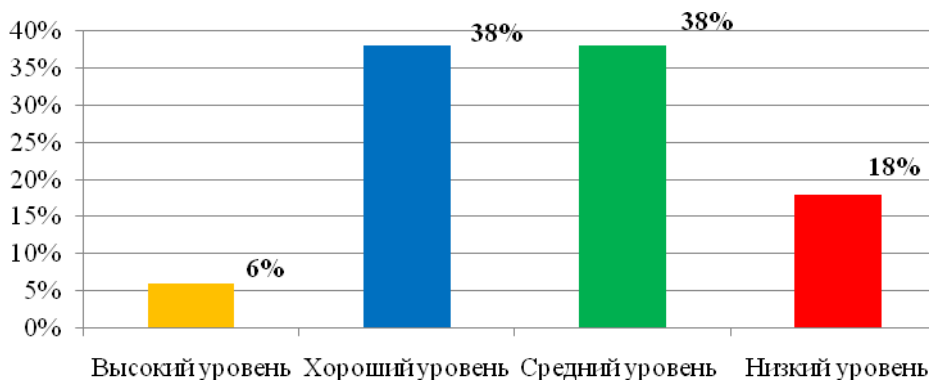
Уровень готовности к школе воспитанников групп общеразвивающей направленности



По результатам готовности к школе воспитанников групп общеразвивающей направленности можно сделать вывод, что 94% детей готовы к школьному обучению. К 6 % относятся воспитанники плохо посещающие детский сад в течение всего времени.

Рисунок 16

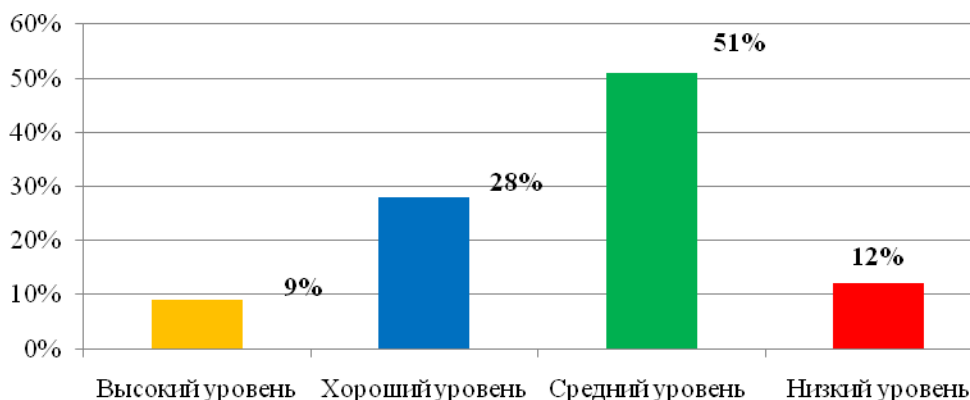
Уровень готовности к школе воспитанников групп компенсирующей направленности



По результатам готовности к школе воспитанников групп компенсирующей направленности можно сделать вывод, что 82% детей готовы к школьному обучению. К 18% относятся воспитанники с тяжелыми речевыми нарушениями, из неблагополучных семей и воспитанники, имеющие пропуски на постоянной основе.

Рисунок 17

Общий уровень готовности к школе воспитанников в 2023



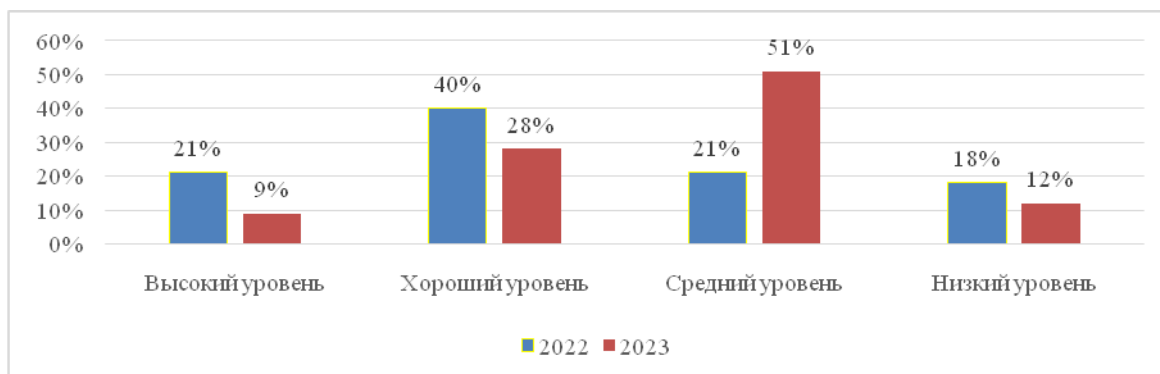
Г.

По результатам диагностики видно, что 9% воспитанников имеют высокую готовность к школе, 28 % детей – хорошую готовностью к школе и 51 % воспитанников - среднюю готовностью к школе, 12% -низкую готовность. Воспитанники групп компенсирующей направленности в 2023 году были направлены на ТМПК и выпускаются по следующим программам: 16 воспитанников обучающихся по АОП для детей ТНР выпускаются по ООП НОО, 4 ребенка обучающихся по АОП ДО для детей с ЗПР – имеют следующие результаты: 1 ребенок переведен на АОП ДО для детей ТНР с отсрочкой на 2023-2024 учебный год, 1 ребенку рекомендовано продолжить обучение по АОП для обучающихся с ОУ (интеллектуальными нарушениями) вариант 1, 2 воспитанникам рекомендовано отсрочить обучение на 2023-2024 учебный год и продолжить реализацию АОП ДО для детей ЗПР.

Вывод: большинство детей 88 % воспитанников имеют достаточную готовность к школе, и 12 %– низкий уровень готовности. На основании анализа по каждому конкретному ребенку даны рекомендации родителям и дети с низким уровнем направлены ТПМПК для определения дальнейшего образовательного маршрута обучения.

Рисунок 19

Сравнительный анализ готовности к школе



Анализ данных показывает повышение уровня готовности воспитанников с 82% до 88%, но следует отметить, что данное повышение происходит за счет снижения высокого уровня и повышение среднего уровня готовности и снижением низкого уровня.

1.6. Оценка качества кадрового обеспечения

Детский сад укомплектован педагогами на 92% согласно штатному расписанию. В 2023 году имелась вакансия воспитателя, музыкального руководителя. В связи с реорганизацией МАДОУ «Д/с № 16» были внесены изменения в штатное расписание. Произошло увеличение штатных единиц с 61,50 до, 72.

Таблица 13

Оценка качества кадрового обеспечения

Перечень кадровых работников	По штатному расписанию (в ед.)	Фактически (в ед.)	Итого (показатель укомплектованности (в %))
Руководящие	1	1	100
Педагогические:	33,75		
Старший воспитатель	1	1	100
Воспитатель	23	21	100
Музыкальный руководитель	3,25	2	100
Учитель-логопед	4,5	4	100
Учитель-дефектолог	1	1	100
Педагог-психолог	1	1	100
Учебно-вспомогательные:	15,5		100
Младшие воспитатели	15,5	15	100
Служащие:	3,5		
Делопроизводитель	1	1	100

Заведующий хозяйством	1,5	2	100
Шеф-повар	1	1	100
Иные работники	18,25	22	100
Итого	72	68	94

За 2023 год педагогические работники прошли аттестацию и получили: высшую квалификационную категорию — 2 воспитателя, 1 учитель-логопед, 1 педагог-психолог; первую квалификационную категорию — 1 воспитатель. Курсы повышения квалификации в 2023 году по реализации ФОП ДО прошли 29 педагогов. На 30.12.2023 3 педагога проходят обучение в ВУЗах по педагогическим специальностям.

Рисунок 20

Уровень образования педагогического состава

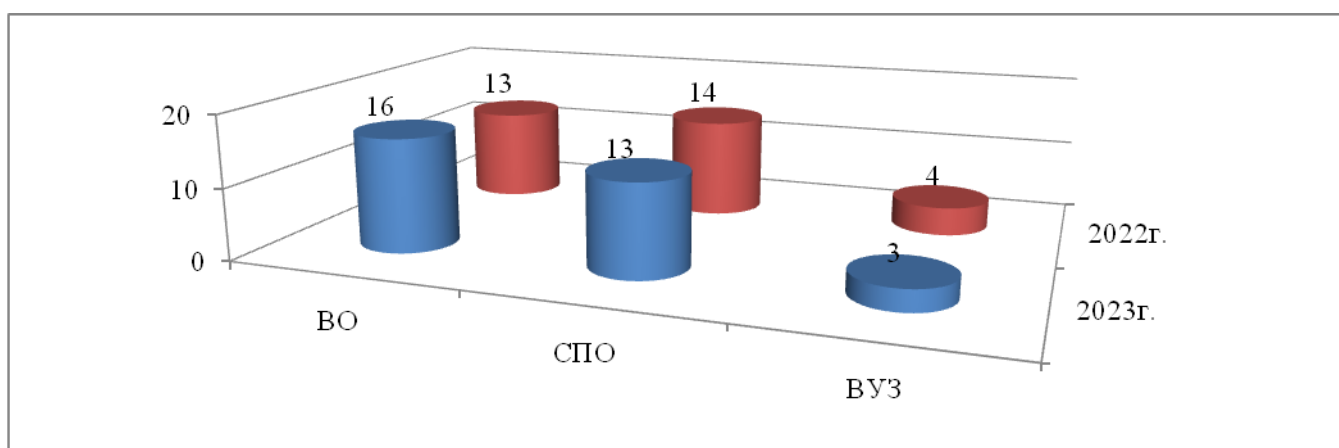


Рисунок 21

Педагогический стаж педагогического состава

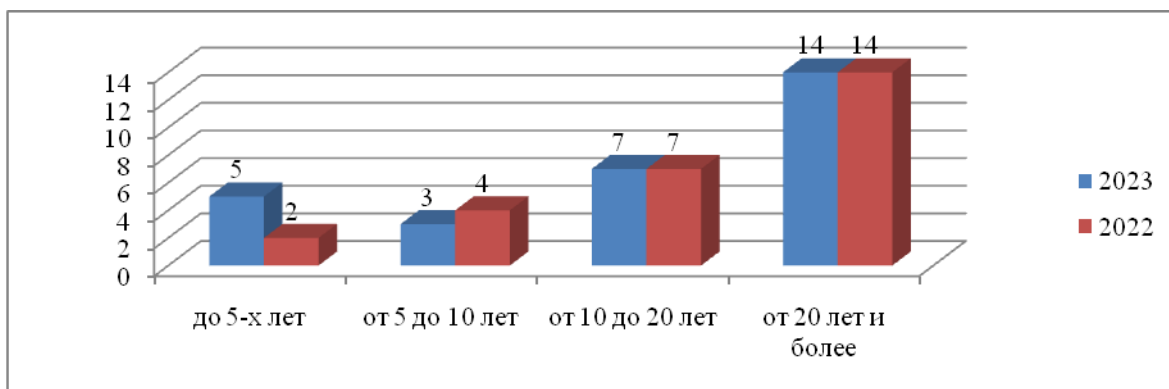


Рисунок 22

Возрастной состав педагогического состава

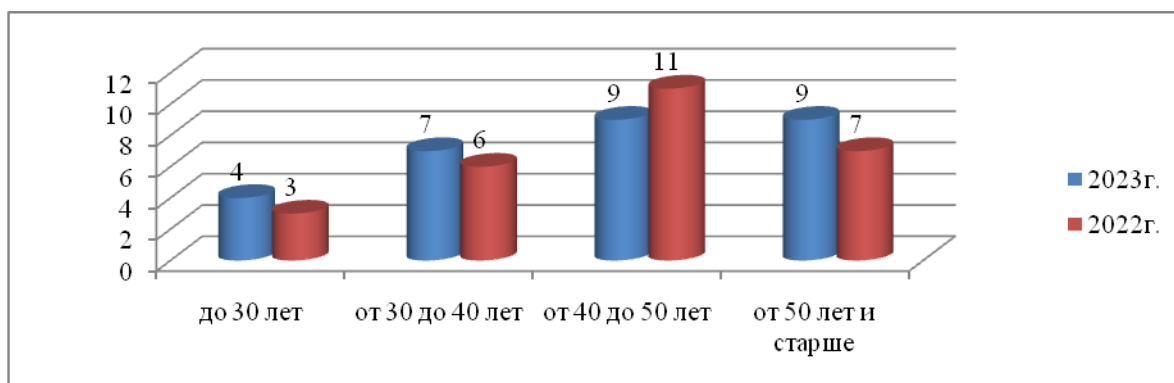
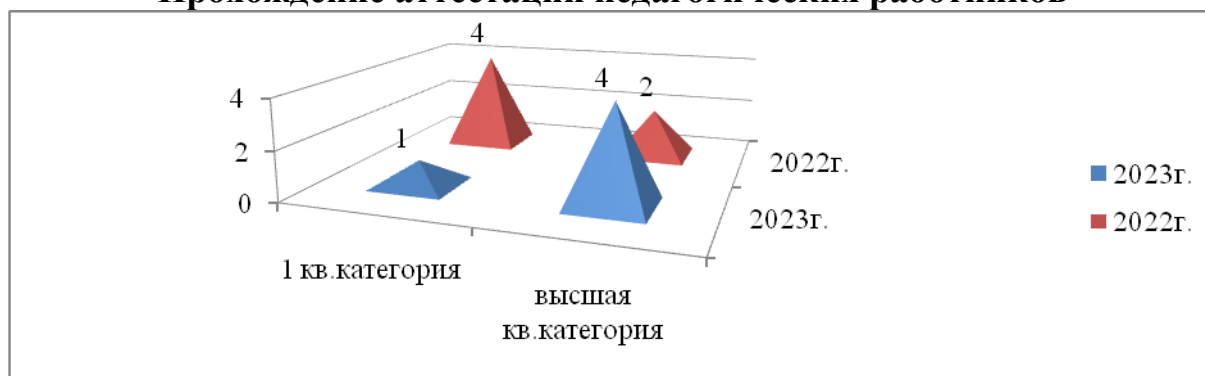


Рисунок 23

Прохождение аттестации педагогических работников



В сентябре 2023 года были приняты 2 молодых специалиста со средним профессиональным образованием по специальностям «Дошкольное образование» на должности воспитателей. Один педагог поступил в ВУЗ по специальности «Специальное (Дефектологическое) образование».

Для успешной адаптации молодых специалистов, им закрепили наставников из числа опытных педагогов. Работа с молодыми специалистами выстраивается в соответствии с планом работы на учебный год. В рамках реализации плана молодые специалисты посещали занятия у наставников, опытных воспитателей с последующим анализом данной деятельности.

В 2023 году молодой специалист Минутдинова А.И. приняла участие в городском методическом объединении воспитателей с выступлениями из опыта работы; Антонова М.А., Тураева С.А., Минутдинова А.И. участвовали в конкурсах профессионального мастерства «Педагогический дебют»; участвовали в заседаниях городской Школы молодого педагога.

Педагоги постоянно повышают свой профессиональный уровень, эффективно участвуют в работе методических объединений, знакомятся с опытом работы своих коллег и других дошкольных учреждений, а также саморазвиваются. Все это в комплексе дает хороший результат в организации педагогической деятельности и улучшении качества образования и воспитания дошкольников. Также педагоги обобщают свой опыт работы:

- II региональный фестиваль успешных образовательных практик ДОО "Воспитание в ДОО: вчера, сегодня, завтра" (Гладенькова С.В. и Ольховецкая Е.М.);
- областная научно-практической конференции «Дополнительное образование дошкольников: эффективные практики» (Ольховецкая Е.М.);
- городская научно-практическая конференция «Эффективные практики, направленные на реализацию национального проекта «Образование» с выступлением «Инновационная площадка ДОУ как фактор устойчивого развития образовательной организации» (Гладенькова С.В.), «Развитие

логическое мышление у старших дошкольников посредством игр-головоломок» (Иванова Л.Н.);

- Публикация в сборнике «Одаренные дети в системе общего образования: проблемы, перспективы, развитие .(XX Республиканская (I Всероссийская) научно-практическая конференция) (Гладенькова С.В.)

- Публикации в сетевом издании «Педагогическая олимпиада» «Игровые технологии в логопедической работе» (Нестеренко Н.В.), «Мультитерапия с детьми в ДОУ мастер-класс» (Коберник Е.В.);

- семинар-практикум для родителей «Сказка в жизни ребенка дошкольного возраста» (Михайлова М.Г.)

Таблица 14

Участие педагогов в конкурсах

Уровень					
Муниципальный уровень		Региональный уровень		Федеральный уровень	
4 конкурса		4 конкурса		3 конкурса	
4 участника		16 участников		6 участников	
Победители	Призеры	Победители	Призеры	Победители	Призеры
1	3	1	15	6	-

Активно принимают участие в конкурсах следующие педагоги: Ольховецкая Е.М., Маркина С.А., Иванова Л.Н., Юдина О.С., воспитатели; Нестеренко Н.В., Михайлова М.Г., Гурова Е.В., Пестова Ю.Н., учителя-логопеды.

Педагоги размещают методические разработки на своих личных сайтах.

1.7. Оценка учебно-методического обеспечения

В ДОО учебно-методическое и информационное обеспечение достаточное для организации образовательной деятельности и эффективной реализации образовательных программ.

Методическая работа является важным условием повышения качества педагогического процесса в ДОО. Пройдя через все формы методической работы, воспитатели не только повышают профессиональный уровень, но и учатся делать то, что они ещё не умеют. Задача старшего воспитателя ДОО заключается в том, чтобы выработать систему, найти доступные и эффективные методы повышения педагогического мастерства каждого воспитателя. Целью методической работы в нашем учреждении является создание оптимальных условий для непрерывного повышения уровня общей и педагогической культуры участников образовательного процесса. Основные задачи методической работы в ДОО:

- на основе диагностики и определить формы работы по устранению пробелов и для повышения педагогического мастерства;
- включить каждого педагога в творческий поиск.

Методическая работа в МАДОУ «Д/с № 16» планируется в несколько этапов:

Анализ потребностей педагогического коллектива.

Определение целей и задач.

Разработка плана.

Определение ресурсов (финансы, помещения, оборудование).

Распределение обязанностей.

Осуществление плана.

Оценка результатов (сбор обратной связи и анализ достигнутых результатов).

На основе анализа образовательной деятельности МАДОУ «Д/с № 16» за 2022-2023 учебный год, с учетом приоритетных направлений работы и потребностей дошкольного учреждения на 2023-2024 учебный год была

выбрана методическая тема по созданию условий в ДОО по развитию интеллектуального и технического творчества через внедрение инновационных технологий. Вопросы по данному направлению рассматривались на педагогических советах, семинарах-практикумах, в работе творческих групп, при организации проектной деятельности и в других формах работы с педагогическим коллективом. В содержание методической работы были включены следующие направления: воспитательное (повышение квалификации воспитателей по вопросам теории – изучение ФОП ДО, инновационная технология смарт-тренинг и др.); дидактическое (обновлялись знания воспитателей по наиболее актуальным проблемам повышения эффективности обучения детей в ДОО – интеллектуальное направление); психологическое (повышение квалификации воспитателей в области общей, возрастной и педагогической психологии, а также работа со специалистом педагогом-психологом), физиологическое (ОД по общей и возрастной физиологии и гигиене); самообразование и др.

Сайт МАДОУ «Д/с № 16»

В МАДОУ «Детский сад комбинированного вида №16» имеет выход в сеть Интернет в соответствии с договором с ОАО «Ростелеком», скорость доступа в сеть Интернет от 30 М/бит и выше. Имеются нормативные документы, регламентирующие деятельность в сети Интернет: приказ «О назначении ответственного за обеспечение работы точки доступа сети Интернет», приказ «Об утверждении положения о сайте», приказ о назначении и ответственных лиц за ведение и информационное наполнение официального сайта, регламент работы в сети Интернет, должностная инструкция ответственного за информационную безопасность и ведение сайта (Коберник Е.В.). Ведется «Журнал выхода в Интернет» по форме утверждённой приказом ДОУ.

С ноября 2023 года создан сайт на <https://gosweb.gosuslugi.ru>. Адрес сайта: <http://madou-16raduga.ucoz.ru/> и <https://ds16-buguruslan->

r56.gosweb.gosuslugi.ru/. Структура наполнение сайтов соответствует Приказу Федеральной службы по надзору в сфере образования и науки РФ от 14 августа 2020 г. №831 «Об утверждении Требований к структуре официального сайта образовательной организации в информационно-телекоммуникационной сети "Интернет" и формату представления информации». Согласно этому закону порядок размещения в сети Интернет и обновления информации об образовательном учреждении, в том числе содержание и форма ее представления, устанавливается Правительством Российской Федерации.

Созданы разделы «Инновационная площадка» и «Образовательный проект».

На сайте соблюдено единство шрифтов и цветового решения. Удобная навигация просмотра и поиска информации. Материалы на сайте соответствуют требованиям п.11 правил о языках предоставления информации. Обновление информации в новостной ленте осуществляется каждые 10 дней. Содержание размещаемой информации на официальном сайте МАДОУ «Детский сад комбинированного вида №16» в форме предоставления обратной связи в части наличия информации, не совместимой с задачами обучения и воспитания, в том числе негативной информации – отсутствует.

Вывод: методические условия, созданные в МАДОУ «Д/с № 16», соответствуют запланированным в программе развития детского сада и обеспечивают реализацию образовательных программ МАДОУ «Д/с № 16». Содержание выстроенной методической работы соответствует задачам, стоящим перед МАДОУ «Д/с № 16», влияет на качество образования, рост педагогического мастерства педагогических работников. В 2024 году продолжить работу инновационной площадки федерального уровня «МИР ГОЛОВЛОМОК».

Обеспечить функционирование сайта ДОО на платформе «Госвеб». В связи с реорганизацией МАДОУ «Д/с № 16» наладить связь через информационное пространство с педагогами 1 корпуса, обеспечив их присутствие на педагогических часах (по средам). Произвести закупку ноутбуков в методический кабинет.

1.8. Библиотечно-информационное обеспечение

Библиотечный фонд располагается в методическом кабинете, кабинетах специалистов, группах ДОО, представлен методической литературой, детской художественной литературой, периодическими изданиями, а также другими информационными ресурсами на различных электронных носителях. В каждой возрастной группе имеется банк необходимых учебно-методических пособий, рекомендованных для планирования воспитательно-образовательной работы в соответствии с обязательной частью ООП ДО. Библиотечный фонд организации насчитывает более 500 экземпляров. Методические издания соответствуют ФГОС ДО (выпущены с 2014года). Печатные учебные издания включают в себя учебники, учебные издания, программы. Электронные учебные издания включают в себя диски с программами, методическими изданиями и презентациями. Методические издания размещены по разделам: «Социально - коммуникативное развитие», «Познавательное развитие», «Речевое развитие», «Художественно-эстетическое развитие», «Физическое развитие».

В 2023 году была приобретена методическая литература по познавательному развитию на сумму 8605 тысяч рублей. Детской литературы на сумму 10 335 тысяч рублей. Также приобретено учебно-методическое пособие по диагностике когнитивного и двигательного развития детей дошкольного возраста и 3 альбома к данному пособию на

сумму 5000 тысяч рублей. По сравнению с 2022 годом учебно-методических пособий приобретено больше. На 2024 год запланировано приобрести пособия по трудовому и патриотическому направлениям.

Информационное обеспечение Детского сада включает:

- информационно-телекоммуникационное оборудование — в 2023 году пополнилось интерактивной панелью;
- программное обеспечение — позволяет работать с текстовыми редакторами, интернет-ресурсами, фото-, видеоматериалами, графическими редакторами.

Одним из приоритетных направлений в деятельности организации является информатизация образовательного процесса, которая рассматривается как процесс, направленный на повышение эффективности образовательных услуг, и администрирования посредством применения информационно-коммуникационных технологий. Использование сети Интернет осуществляется в целях создания банка актуального управленческого и педагогического опыта, использования современных электронных средств и получения необходимой информации. В организации работает электронная почта; 3 сетевые точки выхода в Интернет. Локальная сеть обеспечена доступом к сети Интернет со скоростью 10 Мбит/сек по безлимитному тарифному плану. Оказание данных услуг осуществляет «Ростелеком».

В 2023 году был осуществлен переход всех сотрудников с мессенджеров Telegram, Vaiber на образовательную платформу «Сферум». Данная платформа сделает обучение, в том числе дистанционное, более гибким, технологичным и удобным. Во второй половине 2023 года осуществлялась подготовка по переносу сайта ДОУ на платформу «Госвеб».

Аттестация педагогических работников проводится в целях установления первой квалификационной категории или высшей квалификационной категории через портал госуслуг.

***Вывод:** оценка качества библиотечно-информационного обеспечения организации - удовлетворительная. Необходимо оформление подписки на периодические издания и приобретение учебно-методической литературы по трудовому и патриотическому направлениям.*

1.9. Оценка материально-технической базы

В МАДОУ «Д/с № 16» сформирована материально-техническая база для реализации образовательных программ, жизнеобеспечения и развития детей, которая соответствует ФГОС ДО. За 2 года было приобретено учебного оборудования на сумму 1 136 255, руб.

Таблица 15

Затраты на учебное оборудование

Год	Наименование оборудования	Сумма
2022 год	Игровой набор «МИР ГОЛОВОЛОМОК» № 1 – 1 шт.; Умное зеркало Artik Me – 1 шт.	286 000, 200 руб.
2023 год	Игровой набор «МИР ГОЛОВОЛОМОК. ПУГОВИЦЫ» № 2 – 4 шт.; Игровой набор «МИР ГОЛОВОЛОМОК» № 1 – 3 шт.; Интерактивный физкультурный комплекс с проектором – 1 шт.	850 055,00 руб.

Таблица 16

Помещения в МАДОУ «Д/с № 16»

Основной корпус	Первый корпус
групповые помещения — 11	групповые помещения — 2
кабинет заведующего — 1	методический кабинет — 1
методический кабинет — 1	пищеблок — 1
кабинет педагога – психолога – 1	

музыкальный зал — 1	прачечная — 1
физкультурный зал — 1	медицинский кабинет — 1
пищеблок — 1	
прачечная — 1	
медицинский кабинет — 1	

Все объекты для проведения практических занятий с обучающимися (воспитанниками), детьми - инвалидами и детьми с ОВЗ (осн. корпус), а также обеспечения разнообразной двигательной активности и музыкальной деятельности детей обеспечены средствами обучения и воспитания:

- игровым и учебным оборудованием (игры, учебные пособия, игрушки);
- спортивным оборудованием и инвентарем (мячи, обручи, скакалки, мягкие модули, степ - платформы и др.);
- учебно-наглядными пособиями (плакаты, картинки и др.);
- музыкальными инструментами (металлофоны, треугольники, трещотки, колокольчики и др.);
- техническими средствами обучения (магнитофоны, телевизоры, световой стол для работы с песком, умное зеркало для логопеда, физкультурный интерактивный комплекс и др.);
- печатными и иными материальными объектами, необходимыми для организации образовательной деятельности с обучающимися (книги, энциклопедии и др.).
- оздоровительным оборудованием (массажные коврики, зрительные тренажеры и др.).

Сенсорная комната

Основную группу детей, получающих коррекционную помощь в сенсорной комнате, составляют обучающиеся группы ЗПР и дети-инвалиды.

Дети, включенные в индивидуальную и групповую коррекционную работу, получают комплексную помощь со стороны психологической, дефектологической и логопедической служб. Для детей разработана дополнительная образовательная программа дошкольного образования для детей с задержкой психического развития (ЗПР) по развитию сенсорного восприятия на базе сенсорной комнаты «Сенсорная комната - волшебный мир здоровья». Занятия проводятся индивидуально, а также в мини-группах. В рамках проведения занятий по программе реализуется здоровьесберегающая технология, обусловленная особенностями контингента участников. Возрастные особенности детей дошкольного возраста и игра, как ведущий вид деятельности возраста определяют необходимость использования игровой технологии в ходе занятий.

РППС

Развивающая предметно-пространственная среда организации способствует полноценному проживанию ребенком дошкольного детства. Холлы, лестничные клетки оформлены с помощью технологии «говорящая стена», что положительно влияет на ребенка, вызывая эмоции. В каждой зоне ребенок может поиграть совместно с родителями или самостоятельно, а также выполнить интересное задание. Для развития самостоятельности воспитанников среда состоит из различных уголков, которые дети выбирают по собственному желанию. Подобная организация пространства позволяет дошкольникам выбирать интересные для себя занятия, чередовать их в течение дня, а педагогу дает возможность эффективно организовывать образовательный процесс с учетом индивидуальных особенностей детей. Оснащение уголков меняется в соответствии с планированием образовательного процесса и в соответствии с интересами детей не реже, чем один раз в неделю. При создании развивающей предметно-пространственной среды учитывается гендерная специфика, которая обеспечивает среду, как общим, так и специфичным материалом для девочек и мальчиков. При

подборе материалов и определении их количества педагоги учитывают: количество детей в группе, площадь групповых помещений.

На территории двух корпусов находятся участки для каждой возрастной группы детей. Теневые навесы в достаточном количестве. Игровые площадки оборудованы малыми архитектурными формами в соответствии с возрастом: песочницами, горками, лесенками, домиками, машинами и др. Спортивная площадка оборудована бумами, змейками, лесенками для лазанья, спортивными комплексами и используется для проведения физкультурных занятий, гимнастики, праздников и развлечений, а также для самостоятельной двигательной деятельности детей. Имеется место для игры в волейбол. На территории ДОО основного корпуса функционирует «Тропа здоровья», используемая для предупреждения плоскостопия, проведения закаливающих процедур. Для изучения правил дорожного движения и формирования у детей основ безопасного поведения на дороге на территории основного корпуса МАДОУ «Д/с № 16» функционирует площадка ПДД, в первом корпусе оборудована зона ПДД. Установлен флагшток для поднятия флага в теплый период времени.

На территории детского сада произрастают разнообразные породы деревьев и кустарников; разбиты цветники и клумбы, имеется огород. В теплый период года огород и цветники используются для проведения с детьми наблюдений, опытно-экспериментальной работы.

Медицинское обслуживание

В детском саду основного и первого корпусов имеется лицензированный медицинский кабинет, заключен договор с ГБУЗ «Городская больница» г.Бугуруслана о взаимных обязательствах. Сотрудники своевременно проходят периодические медицинские осмотры на основе заключения договора с ООО «МедИнспект» (договор от 11.08.2023 № 082/ПРТ).

Таблица 17

Анализ заболеваемости воспитанников

Показатели	2023 год	2022 год
Списочный состав	240	275
Всего дней по болезни / случаев	8153/795	7779/744
Заболеваемость на 1 ребенка, дней за год, в том числе:	34	34
Простудная заболеваемость случаев	359	486
Инфекционная заболеваемость случаев	157	4
Прочая заболеваемость случаев	279	254
Травмы	-	-
Простудная заболеваемость (в % от общей)	45%	65%
% частоболеющих детей	17%	19%
% детей с хроническими заболеваниями	27%	31%
Индекс здоровья	36%	34%

Таблица 18

Динамика заболеваемости

Характер заболевания	2023 год	2022 год
Всего детей	240	275
Здоровые дети	37/15%	39 / 15%
Нарушение опорно- двигательного аппарата	6/2%	5 / 2%
Болезни органов пищеварения	4/1,6%	3 / 1%
ЛОР заболевания	27/11%	32/ 11%
Нервная система	5/2%	6 / 2%
В том числе нарушение речи	60/25%	70/25%
Мочеполовая система	3/1,25%	7 / 5%
Сердечно-сосудистые заболевания	32/13%	26/ 9%
Пониженная масса тела	34/14%	44/ 16%
Повышенная масса тела (Ожирение)	35/14%	37/13%

В ДОУ имеется паспорт доступности и есть возможность зачисления лиц с ограниченными возможностями здоровья.

Организация питания

Организация питания в детском саду является одним из условий, гарантирующих охрану и укрепление здоровья детей и построена в соответствии с СанПиН 2.3/2.4.3590-20 «Санитарно-эпидемиологические требования к организации общественного питания населения».

В МАДОУ «Д/с № 16» организован ежедневный контроль за санитарно-гигиеническим состоянием пищеблока, качеством приготовления пищи, технологией приготовления блюд со стороны администрации сада. Вопросы организации питания включены во внутрисадовый контроль. В учреждении ведется необходимая документация: приказы по организации питания, накопительная ведомость, имеются график выдачи готовой пищи, 10-ти дневное меню, составленное с соблюдением сбалансированности (соотношение белков, жиров, углеводов) и калорийности блюд, технологические карты кулинарного изделия блюд. Бракеражная комиссия (*приказ от 12.01.2023 №21*), в составе 5 человек, ежедневно проводит исследование качество приготовления готовых блюд, проверяет наличие документов. Также членами бракеражной комиссии осуществляется контроль за выдачей блюд в полном объеме на группах.

На пищеблоках ведется документация:

- гигиенический журнал сотрудников пищеблока;
- журнал бракеража готовой пищевой продукции
- журнал бракеража скоропортящейся пищевой продукции
- журнал учета температурного режима холодильного оборудования
- журнал учета температуры и влажности в складских помещениях
- журнал учета работы кварцевой лампы.

На пищеблоках для соблюдения правил техники безопасности размещены инструкции по охране труда как для соответствующей должности, так и по работе с приборами и техникой. Приказом назначены ответственные лица за снятие проб.

Ежегодно на основании лабораторно-производственного контроля представителями ФБУЗ «Центр гигиены и эпидемиологии в Оренбургской области» проводится забор готовых блюд для исследования на соответствие калорийности, берутся смывы с поверхностей и с готовых блюд на наличие патогенных микробов.

Питьевой режим организован с использованием кипяченой воды с фиксацией ее получения (график получения кипяченной воды) в каждой группе.

Таблица 19

**Информация
о поставщиках продуктов питания МАДОУ «Д/с №16»**

№ п/п	Наименование организации	Реквизиты договора
1.	ООО «АГРОПРОМПРОМИНВЕСТ»	Договоры заключались ежемесячно
2.	ПО «КООПТОРГ»	Договоры заключались ежемесячно
3.	ООО «КРИСТАЛЛ»	Договоры заключались ежемесячно
4.	И.П.ВАЛИЕВА Г.М.	Договоры заключались ежемесячно
5.	И.П.КОНОКОВ	Договоры заключались ежемесячно
6.	ООО «КОНДИТЕР»	Договоры заключались ежемесячно

Техническое состояние двух корпусов удовлетворительное. Освещение и ограждение в удовлетворительном состоянии.

В МАДОУ «Д/с № 16» поддерживаются в состоянии постоянной готовности первичные средства пожаротушения: огнетушители (в количестве 14 шт.: 9 шт. – осн.к., 5 шт. – 1 к.), внутренний противопожарный водопровод (количество пожарных кранов - 6 шт.). Проводится их периодический технический осмотр, перезарядка и испытания водопроводной сети на водоотдачу. Двери электрощитовой, прачечной выполнены из огнестойкого материала. Соблюдаются требования к содержанию эвакуационных выходов. С сотрудниками регулярно проводятся инструктажи по всем видам безопасности: пожарная безопасность, антитеррористическая безопасность, инструктажи по охране жизни и здоровья детей, проводятся тренировочные занятия по действиям в случае ЧС. В организации установлена АПС, система «Стрелец-мониторинг», имеется кнопка тревожной сигнализации, на

телефоне руководителя есть функция «Мобильный сторож», функционирует система видеонаблюдения. В 2023 году была установлена система экстренного оповещения, дополнительные наружные камеры видеонаблюдения в количестве 3 штук и монитор. В октябре 2023 года был утвержден новый паспорт безопасности (осно.корпус). Организован пропускной режим: входные двери с ул.Некрасова и ул.Коммунальной открыты только в определенное время (утром во время прихода детей с 8.00 до 9.00 и вечером во время ухода домой с 16.00-18.30). При подъезде к образовательной организации с ул.Некрасова оборудована парковка. В первом корпусе пропускной режим организован через центральную калитку и центральный вход в здание. Имеется домофон.

В 2023 году в основном корпусе был проведен капитальный ремонт кровли и оконных блоков, благоустройство парковки с ул.Некрасова, в первом корпусе частичная замена ограждения и замена асфальтового покрытия.

Вывод: материально-техническое состояние двух корпусов и территорий соответствует действующим санитарным требованиям к устройству, содержанию и организации режима работы в дошкольных организациях, правилам пожарной безопасности, антитеррористической безопасности, требованиям охраны труда.

В каждой возрастной группе имеется достаточное количество современных развивающих пособий и игрушек, РППС обладает свойствами открытой системы и выполняет образовательную, развивающую, воспитывающую, стимулирующую функции.

На 2024 год в основном корпусе запланировать капитальный ремонт системы отопления, в первом корпусе замену ограждения, ремонт пристроя к пищеблоку.

1.10. Оценка функционирования внутренней системы оценки качества образования

Функционирование внутренней системы оценки качества образования МАДОУ «Д/с № 16» осуществляется на основании «Положения о внутренней системе оценки качества образования». Систему качества дошкольного образования мы рассматриваем как систему контроля внутри ДОО, которая включает в себя: функционирование в инновационном режиме (инновационная площадка «МИР ГОЛОВОЛОМОК»), качество воспитательно-образовательного процесса, качество работы с родителями, качество работы с педагогическими кадрами, качество построения РППС.

Внутренний контроль качества образовательной деятельности ДОО оценивалась по следующим показателям: условия реализации образовательных программ МАДОУ «Д/с № 16», результаты ее освоения, динамика индивидуального развития воспитанников, удовлетворенность родителей качеством предоставляемых образовательных услуг.

Мониторинг качества образовательной деятельности в 2023 году показал хорошую работу педагогического коллектива. Состояние здоровья и физического развития воспитанников удовлетворительные. 89 процентов детей успешно освоили образовательную программу дошкольного образования в своей возрастной группе. Воспитанники подготовительных групп показали высокие показатели готовности к школьному обучению. В течение года воспитанники ДОО успешно участвовали в конкурсах и мероприятиях различного уровня.

Инновационная деятельность

С марта 2022 года в МАДОУ «Д/с № 16» функционирует инновационная площадка федерального уровня «МИР ГОЛОВОЛОМОК смарт-тренинг для дошкольников».

Результативность в 2023 году:

Иванова Лидия Николаевна, воспитатель группы компенсирующей направленности приняла участие в конкурсе «Воспитатель года – 2023» по применению технологии смарт-тренинг, 2 место;

- педагоги Снегова Н.В., Правдина И.Г., Бурмистрова М.В. приняли участие в мастерской педагогических идей «Пространство саморазвития и самореализации» г. Одинцово, апрель 2023г.;

- проведен семинар-практикум «Лучшие практики и инновационные решения в развитии логического мышления дошкольников» с участием научного руководителя инновационной площадки федерального уровня «МИР ГОЛОВОЛОМОК смарт-тренинг для дошкольников» – Ирина Ивановна Казунина (г. Москва), руководителей ДОО, педагогов города, студентов педагогического колледжа, районного методического центра и гостей из города Стерлитамак, 26.05.2023г.;

- проведено общее родительское собрание «Головоломки. Детские игры для взрослых. Взрослые игры для детей» с участием руководителя методической службы «НИИ дошкольного образования «Воспитатели России» Казуниной И.И., г. Москва, 26.05.2023г.;

- онлайн - участие в Марафоне педагогических идей «Опыт реализации технологии смарт-тренинга «МИР ГОЛОВОЛОМОК»» с представлением видеоматериала, Пестова Ю.Н., Ольховецкая Е.М. май 2023г.;

- очное участие в V Всероссийской выездной школе «PRO-образование» по теме «Лучшие практики и инновационные решения в развитии детского технического творчества», Гладенькова С.В., Патутина Н.Г., г.Самара, 06.06.2023г.;

- публикация в журнале «Обруч» № 2 за 2023г. статья «Пуговицы учат говорить» Пестова Ю.Н., Снегова Н.В., Ольховецкая Е.М.;
- участие во Всероссийском конкурсе «Чемпионат России на лучшую презентацию учреждений образования, культуры и социальной сферы - 2023», где был представлен наш инновационный проект, 2-е место, май 2023г.;
- педагог-психолог провела экспресс-диагностику по внедрению технологии смарт – тренинга;
- проведена корректировка дополнительной образовательной программы «Мир головоломок», разработанная научным руководителем Казуниной И.И. и ее бесплатно реализуют 3 педагога (Снегова Н.В., Иванова Л.Н., Юдина О.С.) с октября 2023г. в 3-х группах (55 детей), в том числе в группах для детей с ОВЗ;
- приняли участие в педагогической гостиной «Обучаю других - учусь сам» в рамках деятельности инновационной площадки федерального уровня «МИР ГОЛОВОЛОМОК смарт-тренинг для дошкольников», Гладенькова С.В., Патутина Н.Г., Иванова Л.Н., Юдина О.С., г.Жигулевск ноябрь 2023г.;
- участие в дистанционном вебинаре «Среда дошкольного детства» с руководителем методической службы "НИИ дошкольного образования "Воспитатели России», г. Москва Казуниной И.И.;
- участие в методическом дне «Лучшие практики и инновационные решения в «МИРЕ ГОЛОВОЛОМОК» (Снегова Н.В.), 16.11.2023г.

Анкетирование родителей (законных представителей)

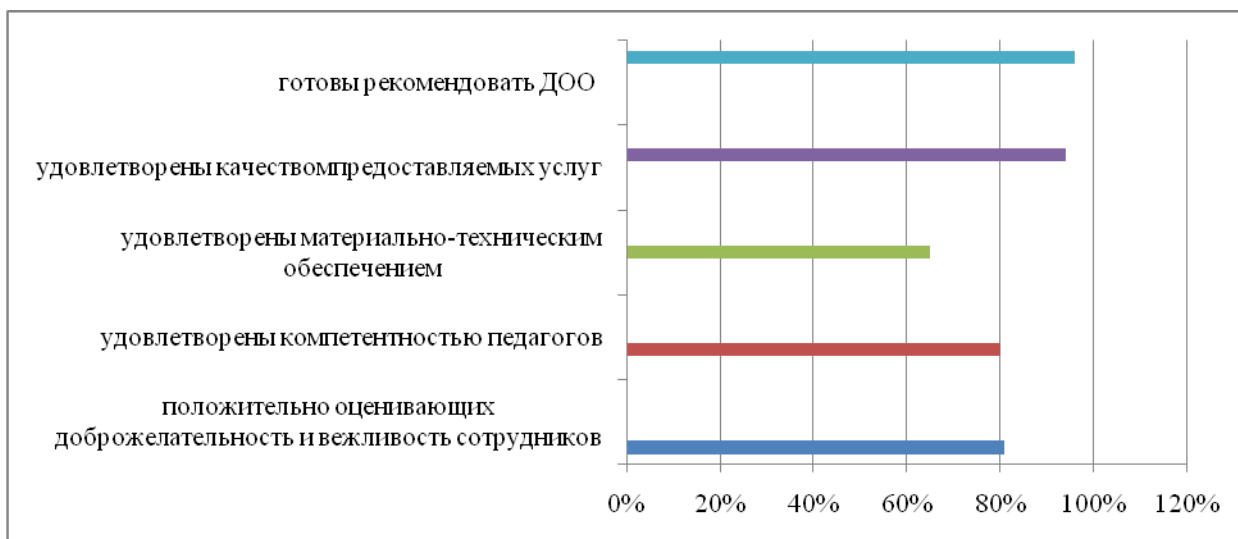
В декабре 2023 года проводилось анкетирование «Оценка удовлетворенности родителей деятельностью дошкольного учреждения» 192 родителей, получены следующие результаты:

- доля получателей услуг, положительно оценивающих доброжелательность и вежливость работников организации, — 81 процент;
- доля получателей услуг, удовлетворенных компетентностью работников организации, — 72 процента;
- доля получателей услуг, удовлетворенных материально-техническим обеспечением организации, — 65 процентов;
- доля получателей услуг, удовлетворенных качеством предоставляемых образовательных услуг, — 84 процента;
- доля получателей услуг, которые готовы рекомендовать организацию родственникам и знакомым, — 92 процента.

Анкетирование родителей показало высокую степень удовлетворенности качеством предоставляемых услуг.

Рисунок 24

Анкетирование родительской общественности



Результаты анкетирования родителей (законных представителей) свидетельствуют о достаточном уровне удовлетворенности качеством деятельности МАДОУ «Д/с № 16».

***Вывод:** оценка функционирования внутренней системы оценки качества образования - удовлетворительная. Функционирование инновационной площадки обеспечило повышение качества образования и поднятия престижа детского сада. Необходимо создать единое пространство инновационной деятельности с участниками образовательных отношений первого корпуса.*

Результаты анализа показателей деятельности организации

Данные приведены по состоянию на 30.12.2023.

№ п/п	Показатели	Единица измерения		Динамика
		2023 г.	2022 г.	
1.	Образовательная деятельность			
1.1	Общая численность воспитанников, осваивающих образовательную программу дошкольного образования, в том числе:	270	251	+19
1.1.1	В режиме полного дня (8-12 часов)	270	251	+19
1.1.2	В режиме кратковременного пребывания (3-5 часов)	0	0	
1.1.3	В семейной дошкольной группе	0	0	
1.1.4	В форме семейного образования с психолого-педагогическим сопровождением на базе дошкольной образовательной организации	0	0	
1.2	Общая численность воспитанников в возрасте до 3 лет	31	31	
1.3	Общая численность воспитанников в возрасте от 3 до 8 лет	239	220	
1.4	Численность/удельный вес численности воспитанников в общей численности воспитанников, получающих услуги присмотра и ухода:	270/100%	251/100%	
1.4.1	В режиме полного дня (8-12 часов)	270/100%	251/100%	
1.4.2	В режиме продленного дня (12-14 часов)	0/0%	0/0%	
1.4.3	В режиме круглосуточного пребывания	0/0%	0/0%	
1.5	Численность/удельный вес численности воспитанников с ограниченными возможностями здоровья в общей численности воспитанников, получающих услуги:	64/24%	66/26%	
1.5.1	По коррекции недостатков в физическом и (или) психическом развитии	11/4%	11/4%	
1.5.2	По освоению образовательной программы дошкольного образования	270/100%	251/100%	
1.5.3	По присмотру и уходу	270/100%	251/100%	
1.6	Средний показатель пропущенных дней при посещении дошкольной образовательной организации по болезни на одного воспитанника	12 дней	14 дней	
1.7	Общая численность педагогических	29	27	

	работников, в том числе:			
1.7.1	Численность/удельный вес численности педагогических работников, имеющих высшее образование	17/59%	13/48%	
1.7.2	Численность/удельный вес численности педагогических работников, имеющих высшее образование педагогической направленности (профиля)	16/55%	13/48%	
1.7.3	Численность/удельный вес численности педагогических работников, имеющих среднее профессиональное образование	13/45%	14/52%	
1.7.4	Численность/удельный вес численности педагогических работников, имеющих среднее профессиональное образование педагогической направленности (профиля)	13/45%	14/52%	
1.8	Численность/удельный вес численности педагогических работников, которым по результатам аттестации присвоена квалификационная категория, в общей численности педагогических работников, в том числе:	5/17%	6/22%	
1.8.1	Высшая	4/14%	2/7%	
1.8.2	Первая	1/3%	4/15%	
1.9	Численность/удельный вес численности педагогических работников в общей численности педагогических работников, педагогический стаж работы которых составляет:	человек/%	человек/%	
1.9.1	До 5 лет	5/17%	2/7%	
1.9.2	Свыше 30 лет	0/0%	0/0%	
1.10	Численность/удельный вес численности педагогических работников в общей численности педагогических работников в возрасте до 30 лет	4/14%	3/11%	
1.11	Численность/удельный вес численности педагогических работников в общей численности педагогических работников в возрасте от 55 лет	5/17%	5/18%	
1.12	Численность/удельный вес численности педагогических и	29/100%	21/78%	

	административно-хозяйственных работников, прошедших за последние 5 лет повышение квалификации/профессиональную переподготовку по профилю педагогической деятельности или иной осуществляемой в образовательной организации деятельности, в общей численности педагогических и административно-хозяйственных работников			
1.13	Численность/удельный вес численности педагогических и административно-хозяйственных работников, прошедших повышение квалификации по применению в образовательном процессе федеральных государственных образовательных стандартов в общей численности педагогических и административно-хозяйственных работников	29/100%	21/78%	
1.14	Соотношение «педагогический работник/воспитанник» в дошкольной образовательной организации	29/270	27/251	
1.15	Наличие в образовательной организации следующих педагогических работников:			
1.15.1	Музыкального руководителя	Да (осн.к) Нет (1 к.)	Да	
1.15.2	Инструктора по физической культуре	Нет	Нет	
1.15.3	Учителя-логопеда	Да (осн.к) Нет (1 к.)	Да	
1.15.4	Логопеда	Да (осн.к) Нет (1 к.)	Нет	
1.15.5	Учителя- дефектолога	Да (осн.к) Нет (1 к.)	Да	
1.15.6	Педагога-психолога	Да (осн.к) Нет (1 к.)	Да	
2.	Инфраструктура			
2.1	Общая площадь помещений, в которых осуществляется образовательная деятельность, в расчете на одного воспитанника	4 кв.м (осн.к)	4 кв.м	

		3 кв.м (1 к.)		
2.2	Площадь помещений для организации дополнительных видов деятельности воспитанников	181,2 кв.м (осн.к.) 0 кв.м (1 к.)	181,2 кв.м	
2.3	Наличие физкультурного зала	Да (осн. к.) Нет (1 к.)	Да	
2.4	Наличие музыкального зала	Да (осн. к.) Нет (1 к.)	Да	
2.5	Наличие прогулочных площадок, обеспечивающих физическую активность и разнообразную игровую деятельность воспитанников на прогулке	Да	Да	

Вывод: анализ показателей указывает на то, что МАДОУ «Д/с № 16» имеет достаточную инфраструктуру, которая соответствует требованиям СП 2.4.3648-20 «Санитарно-эпидемиологические требования к организациям воспитания и обучения, отдыха и оздоровления детей и молодежи» и позволяет реализовывать образовательные программы в полном объеме в соответствии с ФГОС ДО и ФОП ДО.

Детский сад укомплектован достаточным количеством педагогических и иных работников, которые имеют высокую квалификацию и регулярно проходят повышение квалификации, что обеспечивает результативность образовательной деятельности.

Анализ деятельности детского сада за 2023 год выявил следующие показатели:

- увеличилось количество воспитанников на 19 человек осваивающих образовательную программу дошкольного образования МАДОУ «Д/с № 16». Данный показатель получен в связи с реорганизацией МАДОУ «Д/с № 16» в форме присоединения к нему МБДОУ «Д/с № 12». Если рассматривать отдельно основной корпус, то контингент воспитанников уменьшился на 28

- человек. Это связано с общей демографической ситуацией в городе;
- количество воспитанников в возрасте до 3 лет осталось неизменным. В основном корпусе уменьшилось количество детей в возрасте до 3 лет на 16;
 - общая численность воспитанников в возрасте с 3 до 8 лет увеличилась на 19;
 - численность воспитанников с ОВЗ уменьшилась на 2;
 - численность воспитанников с ЗПР осталась неизменной;
 - улучшился средний показатель пропущенных дней по болезни на одного воспитанника по сравнению с 2022 годом;
 - увеличилась численность педагогических работников на 2 человека по причине с изменения штатного расписания (реорганизация);
 - увеличилась численность педагогических работников, имеющих высшее образование на 3;
 - численность педагогов, которым присвоена квалификационная категория уменьшилась на 1;
 - высшая квалификационная категория присвоена 4 педагогическим работникам;
 - первая квалификационная категория присвоена 1 педагогическому работнику;
 - увеличилось число педагогических работников имеющих стаж работы до 5 лет на 3 (приняты 2 молодых специалиста, вышла с декретного отпуска 1 педагог; до 30 лет на 1 (принят 1 педагог);
 - количество работников в возрасте от 55 лет осталось неизменным;
 - 100% педагогических работников повысили свою квалификацию за 5 лет, по ФОП ДО - 100% в 2023 году;
 - в МАДОУ «Д/с № 16» имеются все педагогические работники по штатному расписанию;
 - общая площадь помещений, в которых осуществляется образовательная деятельность, в расчете на одного воспитанника осталась неизменной по

сравнению с предыдущим годом;

- в основном корпусе МАДОУ «Д/с № 16» в достаточном количестве имеются физкультурный зал, музыкальный зал, прогулочные площадки. В первом корпусе музыкальные и физкультурные занятия проходят в групповых помещениях;

В 2023 году МАДОУ «Д/с № 16» продолжил работу в инновационном режиме. Проведена мотивация педагогов на повышение их компетенции по применению инновационных форм работы с воспитанниками и взаимодействию с родителями (законными представителями). Родительская общественность первого комплекса ознакомлена с направлением инновационной деятельности.

Задачи на 2024 год:

1. Повышение квалификации педагогических работников через курсовую подготовку по художественно-эстетическому и познавательному направлениям.
2. Привлечение ДОО города и других регионов по внедрению инновационной технологии смарт-тренинг.
3. Обобщение опыта работы по реализации проекта «Лаборатория интеллектуального творчества» в рамках инновационной площадки, а также вариативной части программы «Фанкластик: весь мир в твоих руках».
4. Внедрение дополнительных платных образовательных программ социально – гуманитарного направления с использованием игровых наборов «МИР ГОЛОВОЛОМОК», электронного конструктора «Знаток», конструктора «SEBICO» для повышения уровня познавательного развития дошкольников.
5. Пополнение материально-технической базы игровыми пособиями «МИР ГОЛОВОЛОМОК».

6. Проведение качественного капитального ремонта системы отопления в основном корпусе.

7. Обустройство парковки с ул.Коммунальной.



Заведующий МАДОУ «Д/с № 16»

A handwritten signature in blue ink, consisting of several fluid, overlapping strokes.

С.В.Гладенькова